

檔 號：
保存年限：

嚴重特殊傳染性肺炎中央流行疫情指揮中心 函

機關地址：10050台北市中正區林森南路6號
聯絡人：徐士敏
聯絡電話：23959825#3923
電子信箱：emily0930@cdc.gov.tw

受文者：衛生福利部中央健康保險署

發文日期：中華民國109年2月17日

發文字號：肺中指字第1093800108號

速別：普通件

密等及解密條件或保密期限：

附件：居家隔離或檢疫者接受醫療照護時之感染管制措施 (577862_10938001080-1.pdf)

主旨：因應嚴重特殊傳染性肺炎疫情需要，居家隔離或檢疫者於隔離或檢疫期間若有出現任何症狀欲就醫時，應先主動與衛生局連繫，禁止自行前往就醫，並請轉知轄內醫療機構依「居家隔離或檢疫者接受醫療照護時之感染管制措施」（附件）辦理，請查照。

說明：

- 一、為因應嚴重特殊傳染性肺炎疫情需要，對於配合相關規定之居家隔離或檢疫者，其隔離或檢疫期間非急迫需求之居家醫療或檢查原則上應延後（例如：非急迫性例行性回診、洗牙、物理治療等）。惟當出現符合通報定義或須採檢之症狀（發燒、急性呼吸道感染或肺炎）時，應依循現有之機制處理。
- 二、居家隔離或檢疫者於隔離或檢疫期間若有出現任何症狀欲就醫時，應先主動與衛生局連繫。經衛生局同意外出就醫後，應依其指定之方式前往指定之醫療機構，外出時應戴上口罩，禁止自行前往就醫。
- 三、當無發燒、急性呼吸道感染或肺炎之居家隔離或檢疫者有接受醫療照護之需求時，優先以通訊診療或居家醫療方式進行評估與處置，若無法以前項方式處理之醫療需求（如：血液透析、輸血治療等），仍須依衛生局指示至指定之醫療機構就醫，醫療照護人員應依循一般病人之標準防護措施及傳染途徑別之防護措施，在照護病人過程中，應依執行工作時可能的需求選擇適當的個人防護裝備，並落實以下措施：
 - (一)執行接觸血液、體液、排泄物等風險之醫療照護行為時，應佩戴外科口罩、手套、防水隔離衣(fluid resistant)及護目裝備(全面罩)。
 - (二)執行可能產生飛沫微粒(aerosol)的醫療處置時，應穿



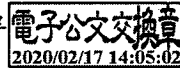
戴N95等級(含)以上口罩、手套、防水隔離衣(fluid resistant)、護目裝備(全面罩)與髮帽。

四、當居家醫療之醫療照護人員接獲衛生局通知，前往無發燒、急性呼吸道感染或肺炎之居家隔離或檢疫者處所執行居家醫療時，應依循一般病人之標準防護措施及傳染途徑別之防護措施，並佩戴外科口罩、手套及一般隔離衣執行居家醫療。惟考量住戶周邊心理衝擊與避免污名化等因素，應選擇合適之個人防護裝備穿戴地點(如：在進入個案家中入門後再穿戴防護裝備)。

五、居家隔離或檢疫者結束醫療服務後，如無須住院，離院前醫院應通知衛生局；居家隔離或檢疫者應依衛生局指定之方式返回居家隔離或檢疫處。

正本：地方政府衛生局教育部、國防部軍醫局、國軍退除役官兵輔導委員會、衛生福利部附屬醫療及社會福利機構管理會

副本：衛生福利部醫事司、衛生福利部中央健康保險署



居家隔離或檢疫者接受醫療照護時之感染管制措施

- 一、 為因應嚴重特殊傳染性肺炎疫情需要，對於配合相關規定之居家隔離或檢疫者，其隔離或檢疫期間非急迫需求之居家醫療或檢查原則上應延後。惟當出現符合通報定義*或須採檢之症狀#(發燒、急性呼吸道感染或肺炎)時，應依循現有之機制處理。
*病例通報定義，請參閱疾病管制署全球資訊網「嚴重特殊傳染性肺炎病例定義及採檢送驗注意事項」。
#居家檢疫者須採檢之症狀，請參閱疾病管制署全球資訊網「具二級流行地區旅遊史入境及居家檢疫出現症狀者之處理流程」。
- 二、 居家隔離或檢疫者於隔離或檢疫期間若有出現任何症狀欲就醫時，應先主動與衛生局連繫，(附件-請參閱「居家隔離或檢疫者就醫流程」)，禁止自行前往就醫：
 - (一) 當有上呼吸道症狀，例如發燒、咳嗽或呼吸困難等症狀：經衛生局同意外出就醫後，應依其指定之方式前往指定之醫療機構，嚴禁搭乘大眾運輸工具，外出時應戴上口罩，並遵照醫院訂定之分流看診機制就醫。
 - (二) 原有疾病(如：慢性腎衰竭、癌症、白血病等)或其他非發燒、上呼吸道症狀：優先以通訊診療或居家醫療等

多元醫療方式為主，但若經評估後，若仍需外出就醫時，應依衛生局指示就醫，外出時應佩戴口罩。

- (三) 緊急狀況(如：急產、動脈瘤破裂、大量出血、昏迷、無生命徵象等)：居家隔離或檢疫者之家人應先直接撥打 119，並告知緊急救護人員相關接觸史；由緊急救護人員先行通知接收個案之急救醫院有關其接觸史；接收個案之急救醫院應通知轄屬衛生局該居家隔離或檢疫者之狀況。

三、 當無發燒、急性呼吸道感染或肺炎之居家隔離或檢疫者至指定之醫療機構就醫時：

- (一) 醫療照護人員應依循一般病人之標準防護措施及傳染途徑別之防護措施，在照護病人過程中，應依執行工作時可能的需求選擇適當的個人防護裝備。
- (二) 當有可能引起血、體液和排泄物的噴濺時，應佩戴外科口罩、穿戴手套、防水隔離衣(fluid resistant)、及護目裝備(全面罩)，以保護眼睛、口鼻。
- (三) 當執行可能產生飛沫微粒(aerosol)的醫療處置時，應穿戴 N95 等級(含)以上口罩、手套、防水隔離衣(fluid resistant)、及護目裝備(全面罩)與髮帽。

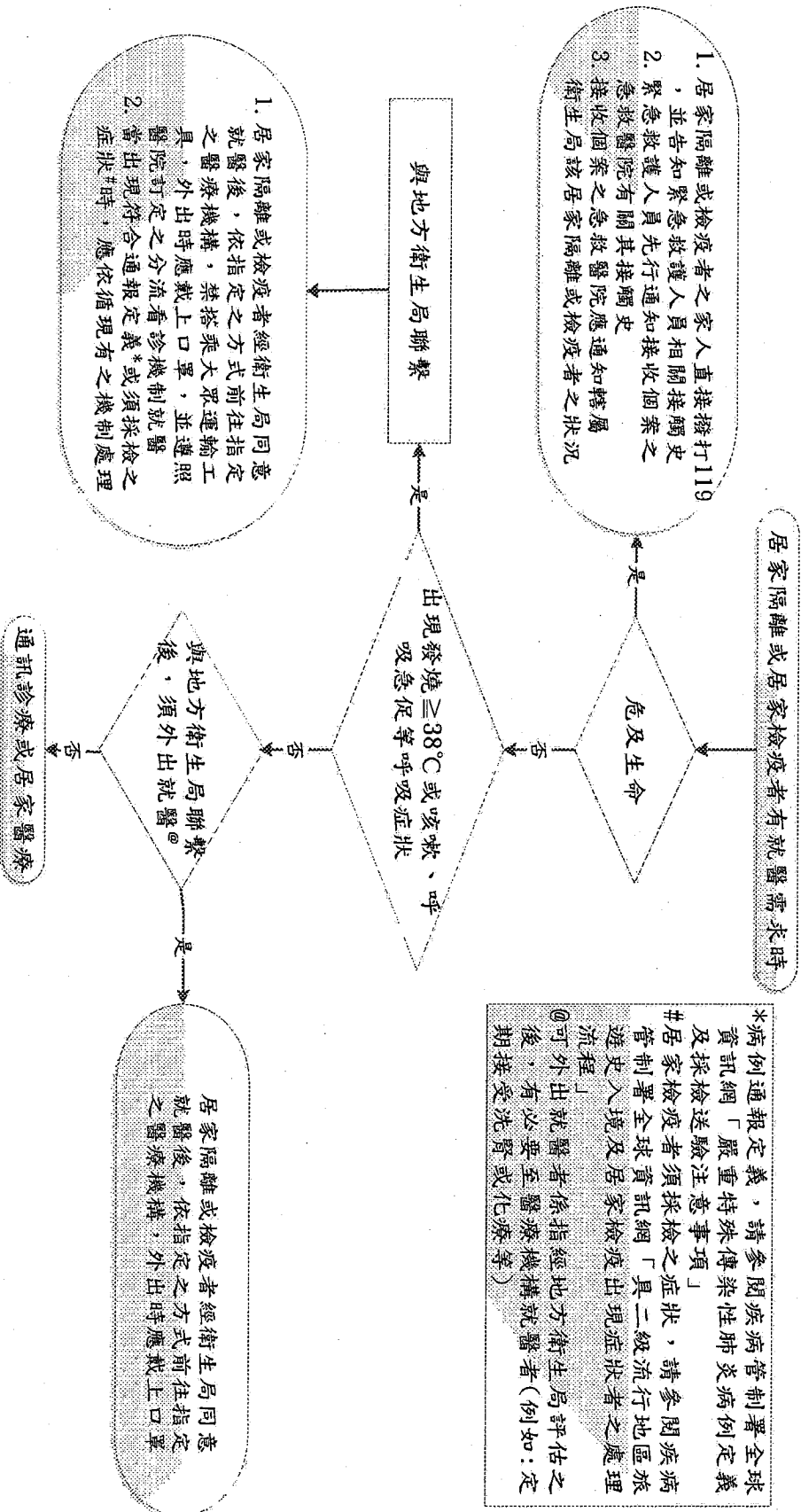
四、 當居家醫療之醫療照護人員接獲衛生局通知，前往居家隔離或檢疫者處所執行居家醫療時，

- (一) 應先了解居家隔離或檢疫者之病況與主訴，確定其並非符合通報定義或須採檢症狀之情況後，再前往居家隔離或檢疫者處所執行居家醫療；
- (二) 執行醫療照護時，應依循一般病人之標準防護措施及傳染途徑別之防護措施；在照護病人過程中，佩戴外科口罩、手套及一般隔離衣(建議於進入個案處所內再行穿戴)執行居家醫療。

五、 居家隔離或檢疫者結束醫療服務後，

- (一) 如無須住院，離院前醫院應通知衛生局；
- (二) 居家隔離或檢疫者應依衛生局指定之方式返回居家隔離或檢疫處。

居家隔離或檢疫者就醫流程



*病例通報定義，請參閱疾病管制署全球資訊網「嚴重注意事項」

#居家檢疫者全球資訊網「具二級症狀者之處理流程」

@可外出就醫者係指經地方衛生局評估之「出外有必要至醫療機構(例如：定期洗腎或化療等)」