

紅豆品種性狀表

品種名稱（中文）：

調查者：

（英文）：

種植地點：

調查日期： 年 月 日～ 年 月 日

代號	調查性狀	代表品種	等級
一、植株			
1	株型		
	無限型		1
	有限型	高雄8號	9
二、莖			
2	主莖色澤		
	綠	高雄9號	1
	紫		2
3	主莖茸毛多少		
	少	高雄9號	3
	中	高雄8號	5
	多	高雄6號	7
4	主莖茸毛形狀		
(+)	銳	高雄9號	1
	鈍	高雄8號	9
5	主莖高度		
(*)	極低		1
	低	高雄5號	3
	中	高雄9號	5
	高	高雄7號	7
	極高		9
6	分枝數		
(*)	少	高雄8號	3
	中	高雄9號	5
	多		7
7	主莖節數		
(*)	極少	高雄6號	1
	少	高雄9號	3
	中	高雄7號	5
	多		7
	極多		9
三、葉			
8	葉色		

(*)	淡綠	高雄9號	1
	綠	高雄8號	2
	深綠	高雄7號	3

9	下位葉形態		
(+)	橢圓	高雄9號	1
	戟形	高雄7號	2
	劍形		3

10	上位葉形態		
(+)	橢圓	高雄9號	1
	戟形	高雄7號	2
	劍形	高雄8號	3

四、花

11	花色		
(*)	黃	高雄8號	1
(+)	深黃		2
12	開花期		
(*)	極早		1
	早	高雄7號	3
	中	高雄9號	5
	晚		7
	極晚		9

五、乾豆莢

13	成熟期		
(*)	極早		1
	早	高雄8號	3
	中	高雄9號	5
	晚		7
	極晚		9

14	成熟莢色		
(*)	淡黃	高雄6號	1
(+)	淡褐	高雄7號	3
	褐	高雄8號	5
	黑褐	高雄選1號	7

15	莢長		
(*)	極短		1
(+)	短		3
	中	高雄9號	5
	長	高雄8號	7
	極長		9

16	莢寬		
(+)	極狹		1
	狹		3
	中	高雄8號	5
	寬	高雄6號	7
	極寬	高雄7號	9
17	莢內粒數		
(*)	極少		1
(+)	少	高雄7號	3
	中	高雄8號	5
	多	高雄2號	7
	極多		9
六、種子			
18	種子大小		
(*)	極小		1
	小	高雄2號	3
	中	高雄8號	5
	大	高雄7號	7
	極大	高雄9號	9
19	種子形狀		
(*)	球		1
(+)	短圓筒	高雄7號	2
	圓筒	高雄9號	3
	長圓筒		4
20	種皮色		
(*)	黃白		1
(+)	綠		2
	茶		3
	鮮紅	高雄7號	4
	紅	高雄8號	5
	深紅	高雄9號	6
	暗紅		7
	灰		8
	黑		9
21	種皮斑紋種類		
(+)	無	高雄9號	1
	普通點斑		2
	部分塊斑		3
22	種皮率		

(*)	極低		1
	低	高雄9號	3
	中	高雄8號	5
	高	高雄6號	7
	極高		9
23	硬粒率		
(*)	極低	高雄9號	1
	低		3
	中		5
	高		7
	極高		9
七、其它			
24	適栽期		
	春作型	高雄9號	3
	秋作型	高雄8號	5
	冬作型	高雄8號	7
25	倒伏抵抗力		
(*)	極弱		1
	弱		3
	中		5
	強	高雄9號	7
	極強	高雄8號	9

註： "*"表示性狀檢定必須調查之項目。

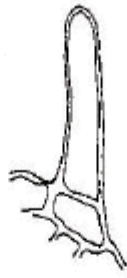
"+"表示此性狀有圖示。

性狀圖表說明

性狀4.茸毛形狀(圖1)



銳形



鈍形

性狀9、10.上位葉、下位葉形態(圖2)



橢圓形



戟形



劍形

性狀11.花色(圖3)

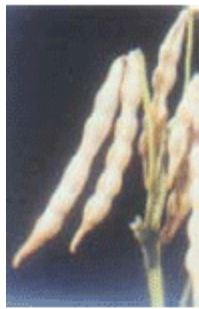


黃



深黃

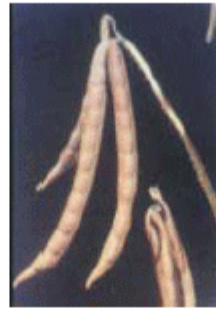
性狀 14.成熟莢色 (圖 4)



淡黃



淡褐色



褐色



黑褐色

性狀 19.種子形狀 (圖 5)



球形



短圓筒形



圓筒形



長圓筒形

性狀 20.種皮色 (圖 6)



黃白



綠



鮮紅



紅



深紅



暗紅



灰



黑

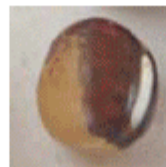
性狀 21.種皮斑紋種類 (圖 7)



無



普通點斑



部分塊斑

紅豆品種性狀填表說明

性狀代號	調查性狀	調查時期及方法	定義			備考
1	株型	生育期觀察				
2	主莖的顏色	生育初期觀察				
3	主莖茸毛多少	開花期觀察				
4 (+)	主莖茸毛形狀	開花期觀察	參照圖 1			
5 (*) (+)	主莖高度	成熟期測定	極低 低 中 高 極高	1 3 5 7 9	低於或等於 30 公分 30.1 公分至 40 公分 40.1 公分至 50 公分 50.1 公分至 60 公分 高於或等於 60.1 公分	
6 (*) (+)	分枝數	成熟期測定	少 中 多	3 5 7	少於或等於 3.0 支 3.1 支至 4.5 支 多於或等於 4.5 支	
7 (*) (+)	主莖節數	成熟期測定	極低 少 中 多 極高	1 3 5 7 9	少於或等於 10 節 10.1 節至 12.0 節 12.1 節至 14.0 節 14.1 節至 16.0 節 多於或等於 16.1 節	
8 (*)	葉色	開花期觀察				
9 (+)	下位葉形態	開花期觀察	參照圖 2			
10 (+)	上位葉形態	開花期觀察	參照圖 2			
11 (*)	花色	開花期觀察	參照圖 3			

12 (*)	開花期	開花期觀察	極早 早 中 晚 極晚	1 3 5 7 9	少於或等於 30 天 31 天至 35 天 36 天至 40 天 41 天至 45 天 多於或等於 46 天	
13 (*)	成熟期	成熟期測定	極早 早 中 晚 極晚	1 3 5 7 9	少於或等於 80 天 81 天至 90 天 91 天至 100 天 101 天至 110 天 多於或等於 111 天	
14 (*) (+)	成熟莢色	成熟期觀察，植株莢 80 % 以上變黃褐色為之	參照圖 4			
15 (*)	莢長	成熟期測定	極短 短 中 長 極長	1 3 5 7 9	短於 7.0 公分 7.1 公分至 8.5 公分 8.6 公分至 10.0 公分 10.1 公分至 11.5 公分 長於或等於 11.6 公分	
16	莢寬	成熟期測定	極狹 狹 中 寬 極寬	1 3 5 7 9	短於 5 公釐 5.1 公釐至 6.0 公釐 6.1 公釐至 7.0 公釐 7.1 公釐至 8.0 公釐 長於或等於 8.1 公釐	
17 (*)	莢內粒數	成熟期測定	極少 少 中 多 極多	1 3 5 7 9	少於或等於 5.5 粒 5.6 粒至 7.0 粒 7.1 粒至 8.5 粒 8.6 粒至 10.0 粒 多於或等於 10.1 粒	
18 (*)	種子大小	成熟期測定種子之百粒重	極小 小 中 大 極大	1 3 5 7 9	低於或等於 11.0 公克 11.1 公克至 14.0 公克 14.1 公克至 17.0 公克 17.1 公克至 20.0 公克 高於或等於 20.1 公克	

19 (* (+)	種子形狀	成熟期測定種子長、寬、厚	球 短圓筒 圓筒 長圓筒 (參照圖 5)	1 2 3 4	寬/長；厚/寬 大於或等於 0.75； 大於或等於 1.00 大於或等於 0.75； 小於 1.00 小於 0.75；大於或等 於 1.00 小於 0.75；小於 1.00
20 (* (+)	種皮色	成熟期種子的觀察	參照圖 6		
21 (+)	種皮斑紋種類	成熟期種子的觀察	參照圖 7		
22 (*)	種皮率	種皮占子實之比率種子	極低 低 中 高 極高	1 3 5 7 9	低於或等於 8% 8.1%至 9.0% 9.1%至 10.0% 10.1%至 11.0% 高或等於 11.1%
23 (*)	硬粒率	硬粒占子實之比率種子	極低 低 中 高 極高	1 3 5 7 9	低於或等於 1% 2%至 5% 6%至 10% 11%至 15% 高於或等於 16%
24	適栽期	生育期觀察	指檢定地區的最適播種期		
25 (*)	倒伏抵抗性	成熟期觀察主莖傾斜度	極弱 弱 中 強 極強	1 3 5 7 9	大於或等於 61 度 41 度至 60 度 21 度至 40 度 11 度至 20 度 小於或等於 10 度

註： "*"表示性狀檢定必須調查之項目。

"+"表示此性狀有圖示。