

海芋品種性狀表

品種名稱（中文）：

調查者：

（英文）：

種植地點：

調查日期： 年 月 日～ 年 月 日

品種特性：		參考品種	等級
一、種球			
*	1、種球類型：		
	塊莖		1
	根莖		2
	其它		3
二、株型			
*	2、植株高度：		
	矮	Aries	3
	中	BlackMagic	5
	高		7
	3、分蘖數：		
	少		3
	中		5
	多		7
三、葉性狀			
*	4、植株初生未展開葉顏色：		
	黃綠色	BlackMagic	1
	綠色	PinkPersuasion	2
	紫紅色		3
	5、葉片型態：		
	直立		1
	半直立		2
	平展		3
+	6、葉形：		
	披針形		1
	箭矢形		2
	戟形		3
	卵形		4
	心形		5
	其他		6
*	7、葉長（裂葉部分除外）：		
	短		3
	中	MajesticRed	5
	長		7
*	8、葉寬：		
	窄	Celeste	3
	中	MajesticRed	5
	寬	Cameo	7
	9、葉厚：		
	薄		3
	中		5
	厚		7
*	10、葉片最寬部分之位置：		
	中央		1
	中央偏下	Celeste	2
	遠離中央	BlackMagic	3
*	11、葉片裂葉（lobe）：		
	無		1
	有	BlackMagic	9
+	12、葉片裂葉（lobe）之長度：		

	短	PinkPersuasion	3
	中	BlackMagic	5
	長		7
	1 3、葉尖 (leafapex) 形狀：		
	銳形	Celeste	1
	直角	RedSox	2
	鈍形		3
+	1 4、葉基部形狀：		
	楔形		1
	截形		2
	戟形		3
	箭矢形		4
	心形		5
	其他		6
*	1 5、葉片顏色：		
	淡綠色		3
	綠色		5
	濃綠色		7
*	1 6、葉面綠色之明亮度：		
	亮	BlackMagic	3
	中		5
	暗	RedSox	7
*	1 7、葉面之斑點		
	無		1
	有		9
	1 8、葉面之斑點大小：		
	小	Inspiration	3
	中	MajesticRed	5
	大	BlackMagic	7
*	1 9、葉面之斑點數：		
	非常少	Arles	1
	少	Pixie	3
	中	MajesticRed	5
	多	BlackMagic	7
	非常多		9
	2 0、葉緣波浪化：		
	無或非常弱		1
	弱	BlackMagic	2
	強	Inspiration	3
	2 1、葉柄長度：		
	短		3
	中	PinkPersuasion	5
	長		7
*	2 2、葉柄基部顏色：		
	黃綠色	Schwarzwald	1
	淡綠色		2
	綠色	Inspiration	3
	深綠色	MajesticRed	4
	棕紅色	BlackMagic	5
	紫色		6
	其他		7
	2 3、葉柄基部斑點：		
	無		1
	有	BlackMagic	9
	四、花性狀		
	2 4、花梗長度：		
	短		3
	中		5
	長		7
	2 5、花梗基部直徑：		

	細		3
	中		5
	粗		7
<hr/>			
2 6、	花梗頂（頸）部直徑：		
	細		3
	中		5
	粗		7
<hr/>			
2 7、	花梗顏色：		
	黃綠色		1
	綠色		2
	淡綠色		3
	深綠色		4
	紫紅色		5
	棕紅色		6
	其他		7
<hr/>			
2 8、	花梗基部之斑紋（mottling）：		
	無或微	RedSox	3
	中	BlackMagic	5
	強	Sensation	7
<hr/>			
+	2 9、	佛燄苞（spathe）高度：	
	矮	Aries	3
	中	BlackMagic	5
	高		7
<hr/>			
3 0、	佛燄苞顏色：		
	單色		1
	雙色		2
	多色		3
<hr/>			
*	3 1、	佛燄苞內面主要顏色：（RHScolorcode： ）	
	暗綠色		1
	黃色		2
	桔色		3
	粉紅色		4
	紅色		5
	粉紫色		6
	紫紅色		7
	白色		8
	其他		9
<hr/>			
*	3 2、	佛燄苞內面次要顏色：（RHScolorcode： ）	
	無		1
	綠色		2
	黃色		3
	桔色		4
	粉色		5
	紅色		6
	淡紫色		7
	白色		8
	其他		9
<hr/>			
+	3 3、	佛燄苞長度（俯視）：	
	短	Celeste	3
	中	Schwarzwald	5
	長		7
<hr/>			
+	3 4、	佛燄苞寬度（俯視）：	
	窄	Inspiration	3
	中	PinkPersuasion	5
	寬		7
<hr/>			
+	3 5、	佛燄苞重疊部分之高度：	
	矮		3
	中	MajesticRed	5
	高	Cameo	7
<hr/>			
3 6、	佛燄苞尾端自然形狀：		

	銳形	Inspiration	1
	鈍形	BlackMagic	2
	圓形		3
3 7	佛燄苞內面基部至尖端顏色漸層：		
	急劇變淡	Pixie	1
	漸漸變淡	Inspiration	2
	無改變或些微改變	Schwarzwald	3
	漸漸變濃	RedSox	4
	急劇變濃		5
3 8	佛燄苞基部顏色未改變區域大小：		
	小		3
	中	Inspiration	5
	大	Dominique	7
* 3 9	佛燄苞喉部塊斑：		
	無	Inspiration	1
	有	BlackMagic	9
4 0	佛燄苞喉部塊斑：		
	小	Treasure	3
	中	Cameo	5
	大		7
* 4 1	佛燄苞喉部斑點顏色：		
	粉色		1
	紫色		2
	暗紅色		3
	其他		4
4 2	佛燄苞外部主要顏色：		
	白色		1
	綠白色		2
	淡黃色		3
	黃色		4
	桔紅色		5
	粉紅色		6
	紫紅色		7
	紫色		8
	其他		9
4 3	佛燄苞邊緣反捲情形：		
	無或弱	BlackMagic	3
	中	Inspiration	5
	強	Aries	7
* 4 4	佛燄花序 (Spadix) 長度：		
	短	Cameo	3
	中	PinkPersuasion	5
	長		7
4 5	佛燄花序之子房周圍是否有雄花存在		
	無		1
	有		9
4 6	佛燄花序在雄花中間部分寬度		
	窄	BlackMagic	3
	中	Sensation	5
	寬	MajesticRed	7
4 7	佛燄花序在花粉脫落前之主要顏色		
	白色		1
	黃綠色		2
	淡黃色	Cameo	3
	黃色	PinkPersuasion	4
	桔黃色	MajesticRed	5
	桔紅色		6
	粉色		7
	紫紅色	Schwarzwald	8
	其他		9

4 8、花色隨成熟度改變情形：		
嚴重褪色	Sensation	1
稍微褪色		2
無或非常少改變	Dominique	3
稍微變濃	Pixie	4
嚴重變濃	Inspiration	5
4 9、花梗數：		
少		3
中		5
多		7
5 0、香味		
無		1
有		9
五、其它可供品種辨識之特徵及說明：_____		

備註：

- 1、標記*代表重要調查項目必需填寫
- 2、標記+請參考圖表
- 3、品種性狀定義、調查時期與圖表詳見「海芋品種性狀調查表填列說明」

海芋品種性狀表填列說明

一、種球

性狀	定義
1、種球類型	圖1

二、株型

性狀	定義
2、植株高度	以完全展開葉最高點和盆內介質面垂直距離為依據，矮<40-50cm(中)<高
3、分蘖數	少<3-5個<多

三、葉性狀（以下性狀調查應以完全展開葉，由下位葉往上數之第三或第四片葉為依據）

性狀	定義
4、植株初生未展開葉顏色	種球萌芽，芽長5cm時之顏色
5、葉片型態	以植株正常生長下之葉片型態
6、葉形	以完全展開葉之形狀為依據；圖2
7、葉長	短<15-20cm(中)<長
8、葉寬	窄<10-15cm(中)<寬
9、葉厚	以厚度計進行測量，在葉片長度中心處由外緣向內約2cm處進行測量。薄<3-4mm(中)<厚
10、葉片最寬部分之位置	以完全展開葉之形狀為依據，進行判斷
11、葉片裂葉	圖3
12、葉片裂葉之長度	短<5-10cm(中)<長；圖3
13、葉尖形狀	以完全展開葉之葉尖角度為依據，銳形<葉尖角度90°(直角)<鈍形
14、葉基部形狀	圖4
15、葉片顏色	以完全展開葉之顏色為依據，並配合RHS色卡為輔助工具

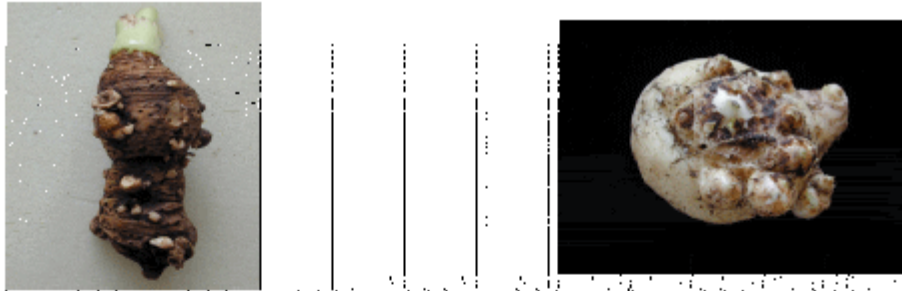
16、葉面綠色之明亮度	以完全展開葉為依據，觀察葉面是否有蠟質而呈現明亮度之差異
17、葉面之斑點	以完全展開葉為依據，觀察葉面是否含有斑點
18、葉面之斑點大小	以完全展開葉為依據，小<0.5-1cm(中)<大
19、葉面之斑點數	葉長度中心點之25cm ² 為計算面積，面積內之斑點數為依據，少<30-35(中)<多
20、葉緣波浪化	葉緣是否有如波浪狀情形及波浪化之程度
21、葉柄長度	短<30-40cm(中)<長
22、葉柄基部顏色	以完全展開葉之葉柄基部之顏色為依據，並配合RHS色卡為輔助工具
23、葉柄基部斑點	以完全展開葉之葉柄基部為依據，觀察其是否有斑點情形產生

四、 花朵性狀（以下性狀調查，應於第一朵花佛焰苞片完全開展，雄花粉未開裂時為檢測時機調查）

性狀	定義
24、花梗長度	短<40-50cm(中)<長
25、花梗基部直徑	細<7-8mm(中)<粗
26、花梗頂(頸)部直徑	細<6-7mm(中)<粗
27、花梗顏色	以佛焰苞片完全開展，雄花粉將開裂時為檢測時機，並配合RHS色卡為輔助工具
28、花梗基部之斑紋	以佛焰苞片完全開展為依據，觀察其是否有斑點情形產生
29、佛焰苞高度	短<8-10cm(中)<長；圖5
30、佛焰苞顏色	佛焰苞顏色數目
31、佛焰苞內面主要顏色	以佛焰苞片完全開展，雄花粉將開裂時為檢測時機，並配合RHS色卡為輔助工具
32、佛焰苞內面次要顏色	以佛焰苞片完全開展，雄花粉將開裂時為檢測時機，並配合RHS色卡為輔助工具
33、佛焰苞長度(俯視)	短<3-5cm(中)<長；圖6
34、佛焰苞寬度(俯視)	窄<2-4cm(中)<寬；圖6
35、佛焰苞重疊部分之高度	矮<3-4cm(中)<高；圖7
36、佛焰苞尾端自然形狀	以佛焰苞片完全開展為依據，觀察佛焰苞遠端之自然形狀
37、佛焰苞內面基部至尖端顏色漸層	以佛焰苞片完全開展為依據，觀察佛焰苞內部顏色漸進改變程度
38、佛焰苞基部顏色未改變區域大小	以佛焰苞片完全開展為依據，觀察佛焰苞基部顏色未改變區域大小，小<1-2cm ² (中)<大
39、佛焰苞喉部塊斑	以佛焰苞片完全開展為依據，觀察佛焰苞內部之基部位置是否有塊斑
40、佛焰苞喉部塊斑	以佛焰苞片完全開展為依據，觀察佛焰苞基部塊斑顏色區域大小，小<1-2cm ² (中)<大
41、佛焰苞喉部斑點顏色	以佛焰苞片完全開展為依據，觀察佛焰苞內部之基部斑點顏色
42、佛焰苞外部主要顏色	以佛焰苞片完全開展為依據，觀察佛焰苞外部之主要顏色，並配合RHS色卡為輔助工具
43、佛焰苞邊緣反捲情形	以佛焰苞片完全開展，觀察佛焰苞邊緣反捲之程度
44、佛焰花序長度	短<3-5cm(中)<長
45、佛焰花序之子房周圍是否有雄花存在	以佛焰苞片完全開展為依據，觀察佛焰花序中子房周圍是否有雄蕊存在
46、佛焰花序在雄花中間部分寬度	以佛焰苞片完全開展為依據，測量佛焰花序在雄蕊中間部分寬度，窄<0.4-0.6cm(中)<寬
47、佛焰花序在花粉脫落前之主要顏色	以佛焰苞片完全開展為依據，觀察佛焰花序在花粉脫落前之主要顏色，並配合RHS色卡為輔助工具
48、花色隨成熟度改變情形	以佛焰苞片完全開展為依據，觀察佛焰苞隨成熟度顏色變化程度
49、花梗數	一個生長季之平均每株總開花數，少<3-4朵(中)<多
50、香味	花香味之判定於早上10時至中午12時為最佳時機

圖表

圖 1：性狀 1、種球類型



根莖

塊莖

圖 2：性狀 6、葉形



披針形



箭矢形



戟形



卵形



心形

圖 3：性狀 1 1、1 2 葉片裂葉之長度



圖 4：性狀 1 4、葉基部形狀



Sagittate
箭矢形



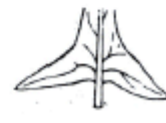
Cordate
心型



Cuneate
楔形



Truncate
截形



Hastate
戟形

圖 5：性狀 2 9、佛焰苞高度

