

茶花品種性狀表

品種名稱 (中文) :

調查者 :

(英文) :

種植地點 :

調查日期 : 年 月 日 ~ 年 月 日

序號	代表品種		註記
一、植株			
+ * 1. 樹型	灌木型	芙蓉香波	1
	橫張型		2
	中等型		3
	直立型	正黃旗	4
	垂枝型	孔雀椿	5
	曲折型	三河雲龍	6
2. 樹高	矮	芙蓉香波	3
	中	台灣山茶	5
	高	細葉山茶	7
3. 枝條粗細	細	芙蓉香波	3
	中		5
	粗		7
4. 新梢纖毛	少		3
	中		5
	多	柳葉山茶	7
* 5. 分枝性	弱	越南抱莖茶	3
	中		5
	強	芙蓉香波	7
* 6. 節間長	短	阿里山茶	3
	中	觀音茶	5
	長	越南抱莖茶	7
二、葉片			
+ * 7. 葉形	披針形		1
	倒披針形		2
	長橢圓形		3
	卵形		4
	倒卵形		5

	橢圓形		6
	廣圓形		7
	不等邊形	鳴子七變化	8
8. 葉片大小	極小	阿里山茶	1
	小	八重梅	3
	中	早春	5
	大	情人節	7
	極大	越南抱莖茶	9
+ * 9. 葉姿	平坦		1
	反曲		2
	中折		3
	葉緣外曲		4
	葉緣內曲		5
	波浪狀		6
+ * 10. 葉片先端形狀	銳尖形		1
	銳形		2
	鈍形		3
	凸形		4
	微凸形		5
	金魚葉形	金魚椿	6
+ * 11. 葉基形狀	銳形		1
	鈍形		2
	圓形		3
* 12. 葉色	淡綠		1
	黃綠		2
	綠		3
	濃綠		4
	銀綠		5
	白斑		6
	黃斑		7
	黃		8
+ * 13. 葉斑種類	無斑		1
	星斑		2
	中間斑		3
	砂子斑		4

	爪斑		5
	覆輪		6
	不規則覆輪	富士之雪	7
	不規則斑		8
14.葉片光澤	微		3
	中	早春	5
	多		7
15.葉片厚薄	薄		3
	中	早春	5
	厚	鳳凰山茶	7
+ * 16.葉緣形狀	全緣		1
	波浪狀		2
	銳細鋸齒		3
	細鋸齒		4
	鈍細鋸齒		5
	齒狀緣		6
	粗鋸齒		7
	缺刻緣		8
17.葉面葉脈明顯程度	不明顯		3
	明顯		5
	極明顯	凹脈金花茶	7
18.葉脈凹凸	凹	凹脈金花茶	1
	平坦	早春	2
	凸		3
* 19.葉柄長度	短	阿里山茶	3
	中	佛頂	5
	長	越南抱莖茶	7
三、花朵			
20.花形變化	少變化	白寶塔	1
	正常變化	九曲	2
	多變化	十八學士	3
* 21.花形種類	單瓣	玉之浦	1
	半重瓣	錦紅	2
	完全重瓣	越之乙女	3

+ * 22.單瓣花形	筒形		1
	喇叭形		2
	豬口形		3
	杯形		4
	抱合形	越南抱莖茶	5
	平開形		6
	星形		7
	碗形		8
+ * 23.半重瓣花形	八重形	八重梅	1
	蓮花形		2
	二段形		3
	牡丹形	錦紅	4
	獅子形		5
	海葵形		6
	抱合形		7
+ * 24.完全重瓣花形	千重形	七巧	1
	寶珠形		2
	列瓣形	白六角	3
	玫瑰形	爹的秘密	4
	螺旋形	依莉莎白庫伯	5
	唐子形	荔枝茶	6
* 25.花冠著生方向	向下		1
	橫向	黛安娜王妃	2
	向上		3
* 26.花朵大小	極小輪	細葉山茶	1
	小輪		3
	中輪	早春	5
	大輪	情人節	7
	極大輪		9
* 27.花色區分	單色	白六角	1
	複色	玉之浦	2
* 28.主要花色	白色 RHS	白六角	1
	淡桃色 RHS	柚之香	2
	桃色 RHS		3
	桃紅色 RHS		4

	紅色 RHS		5
	紫紅色 RHS	紫紅梅	6
	濃紅色 RHS	黑魔法	7
	黑紅色 RHS		8
	黃 RHS		9
<hr/>			
+ * 29.複色花色形態	吹掛絞		1
	小絞		2
	縱絞	蝦夷錦	3
	筋入		4
	雲狀斑		5
	橫紋斑		6
	點斑		7
	覆輪	玉之浦	8
	底白		9
<hr/>			
* 30.次要花色	白色 RHS		1
	淡桃色 RHS		2
	桃色 RHS		3
	紅桃色 RHS		4
	紅色 RHS		5
	紫紅色 RHS		6
	濃紅色 RHS		7
	黑紅色 RHS		8
	黃 RHS		9
<hr/>			
+ * 31.外花瓣形狀	圓形		1
	倒卵形		2
	卵形		3
	橢圓形		4
	長橢圓形		5
	抹刀形		6
<hr/>			
32.花瓣脈紋	無	早春	1
	不明顯		2
	明顯		3
<hr/>			
+ * 33.瓣緣形狀	圓狀		1
	微凹狀		2
	凹狀		3

	波浪狀		4
	皺折狀		5
	鋸齒狀		6
	曲折狀		7
	凸狀		8
	深缺刻狀		9
* 34.花瓣數	少		3
	中		5
	多		7
+ * 35.內花瓣瓣形	與外瓣相同	爹的秘密	1
	順次變小	七巧	2
	細瓣		3
	唐子瓣		4
	大唐子瓣		5
	混合瓣		6
	大形瓣		7
	立瓣		8
+ * 36.外花瓣	平滑		1
	波折狀		2
	內凹		3
	外凹		4
37.花瓣厚薄	薄		3
	中		5
	厚		7
* 38.花苞形狀	圓形		1
	圓尖形		2
	長尖形		3
	長橢圓形		4
+ * 39.雄蕊形狀	筒狀	袖之香	1
	膨大狀		2
	閉合狀		3
	長筒狀		4
	割開狀		5
	散狀	天香	6
	梅花狀		7

	輪狀		8
	茶梅狀		9
40.花絲顏色	白		1
	淡黃		2
	黃		3
	濃黃		4
	帶紅		5
41.花絲數目	無		1
	少		3
	中		5
	多		7
42.花藥顏色	白		1
	淡黃		2
	黃		3
	濃黃		4
	黃褐		5
+ * 43.子房的毛	無		1
	少		3
	中		5
	多		7
* 44.雌雄蕊長度	雄蕊短		1
	雌雄蕊同長		2
	雄蕊長		3
45.雌蕊退化與否	正常	早春	1
	退化	芙蓉香波	9
* 46.蕾期雌蕊露出	無	早春	1
	有		9
* 47.花柱分裂數	1		1
	2		2
	3		3
	4		4
	5		5
	6		6
	7		7
	8		8

	9 以上		9
48.花柱的毛	少		3
	中		5
	多		7
49.花梗長度	無到極短		1
	短		3
	中		5
	長		7
	極長		9
50.花朵香氣	無	情人節	1
	有	超香	9
+ 51.果形	圓形	細葉山茶	1
	橢圓形		2
	洋梨形	鳳凰山茶	3
	葫蘆形		4
	橫橢圓形		5
	多心室形		6
52.果實大小	極小		1
	小		3
	中	鳳凰山茶	5
	大		7
	極大		9
53.果皮厚度	薄	細葉山茶	3
	中		5
	厚		7
* 54.開花期	秋開		1
	初冬開	佛頂	2
	冬開		3
	早春開	早春	4
	春開	情人節	5
	晚春開		6
	春秋二季		7
	四季開	杜鵑紅山茶	8

55.開花量	極少		1
	少		3
	中	芙蓉香波	5
	多		7
	極多	細葉山茶	9

四、其他

56.其他可供品種辨識之特徵及說明

備註

- (1) 列有*者為必須填列之重要性狀
- (2) 列有+者請參考附圖
- (3) 品種性狀定義、調查時期與圖表詳見「茶花品種性狀表填列說明」

茶花品種性狀表填列說明

一、植株：開花後調查。

性狀	定義
1.樹型	附圖1。
2.樹高	地上部高度。矮：50公分以下，中：50-100公分，高：101公分以上
3.枝條粗細	主幹以外枝條粗細。細：0.5公分以下，普通：1公分以下，粗：1公分以上。
4.新梢纖毛	初生綠色梢著生之纖毛多寡。
5.分枝性	地上部著生枝條多寡。
6.節間長	葉片之間之長度。短：3公分以下，中：3-6公分，長：6公分以上

二、葉片：調查枝條中段成熟位置之葉片

性狀	定義
7.葉形	附圖2。
8.葉片大小	葉片之面積大小。
9.葉姿	附圖3。
10.葉片先端形狀	附圖4。
11.葉基形狀	附圖5。
12.葉色	葉片表面之呈色。
13.葉斑種類	附圖6。
14.葉片光澤	葉片反光的程度。
15.葉片厚薄	葉片橫切面之厚度比較。薄：0.1公分以下，中：0.1-0.3公分，厚：0.4公分以上
16.葉緣形狀	附圖7。
17.葉面葉脈明顯程度	葉片脈紋之明顯程度。
18.葉脈凹凸	葉脈與葉面之凹凸比較。
19.葉柄長度	葉片基部至著生枝條之長度。短：0.5公分以下，中：0.6-1.5公分，長：1.6公分以上

三、花朵

性狀	定義
20.花形變化	花朵形狀變化程度。
21.花形種類	附圖 8，附圖 9 及附圖 10。
22.單瓣花形	附圖 8。

23.半重瓣花形	附圖 9。
24.完全重瓣花形	附圖 10。
25.花冠著生方向	花冠著生朝向。
26.花朵大小	花冠最長之長度比較，極小輪：6 公分以下；小輪：6-7 公分；中輪：8-10 公分；大輪：11-13 公分；極大輪：13 公分以上。
27.花色區分	花色為單或複色。
28.主要花色	花瓣分佈最多的顏色，需註明 RHS 色卡編號。
29.複色花色形態	附圖 11。
30.次要花色	花瓣之斑紋、斑點或斑塊顏色，需註明 RHS 色卡編號。
31.外花瓣形狀	附圖 12。
32.花瓣脈紋	花瓣紋理明顯程度。
33.瓣緣形狀	附圖 13。
34.花瓣數	花朵總花瓣數。少：30 片以下，中：31-60 片，多：61 以上
35.內花瓣瓣形	附圖 14。
36.外花瓣	附圖 15。
37.花瓣厚薄	花瓣橫切面厚度比較。薄：0.1 公分以下，中：0.2-0.4 公分之間，厚：0.5 公分以上
38.花苞形狀	花苞之外型。
39.雄蕊形狀	附圖 16。
40.花絲顏色	花絲的呈色。
41.花絲數目	未瓣化之花絲數目。少：5 支以下，中：6-20 支，多：21 支以上
42.花藥顏色	花粉未開裂藥囊的顏色。
43.子房的毛	附圖 17。
44.雌雄蕊長度	雌蕊與雄蕊長度之比較。
45.雌蕊退化與否	雌蕊是否正常存在。
46.蕾期雌蕊露出	蕾期雌蕊是否露出花苞。
47.花柱分裂數	花柱基部以上分裂數。
48.花柱的毛	花柱上著生之纖毛多寡。
49.花梗長度	花朵基部至枝條之梗長度。短：0.3 公分以下，中：0.4-1.0 公分，長：1.1-1.5 公分，極長：1.6 公分以上以上
50.花朵香氣	花朵氣味有無。
51.果形	附圖 18。
52.果實大小	果實整體大小比較。極小：直徑 0.5 公分以下，小：0.6-1.0 公分，中：1.1-2.0 公分，大：2.1-3.0 公分，極大：3.1 公分以上。
53.果皮厚度	果皮切面厚度。薄：0.1-0.2 公分，中：0.3-0.5 公分，厚：0.6 公分以上。

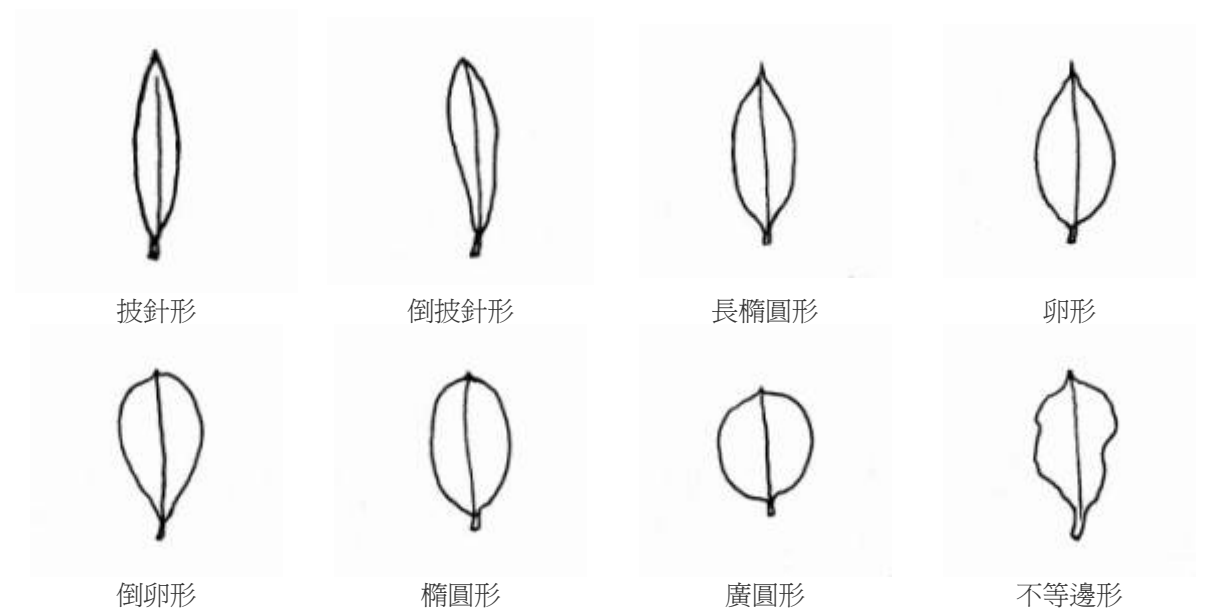
54.開花期	開花之物候期。
55.開花量	單株著生花朵數量。極少：1 朵，少：2-3 朵，中：4-10 朵，多：10-20 朵，極多：21 朵以上。
56.其他	其他可供品種辨識之特徵及說明

附圖

附圖1 樹型，性狀1。



附圖2 葉形，性狀7。



附圖3 葉姿，性狀9。



附圖4 葉片先端形狀，性狀10。



附圖5 葉基形狀，性狀11。



銳形



鈍形



圓形

附圖6 葉斑種類，性狀13。



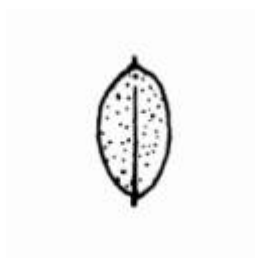
無斑



星斑



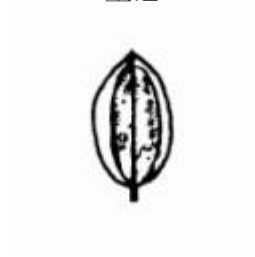
中間斑



砂子斑



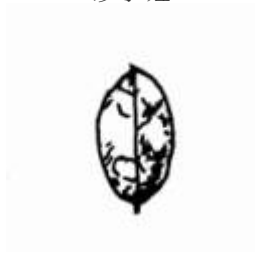
爪斑



覆輪



不規則覆輪



不規則斑

附圖7 葉緣形狀，性狀16。



全緣



波浪狀



銳細鋸齒



細鋸齒



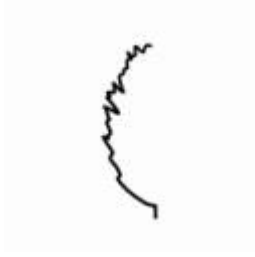
鈍細鋸齒



齒狀緣



粗鋸齒



缺刻緣

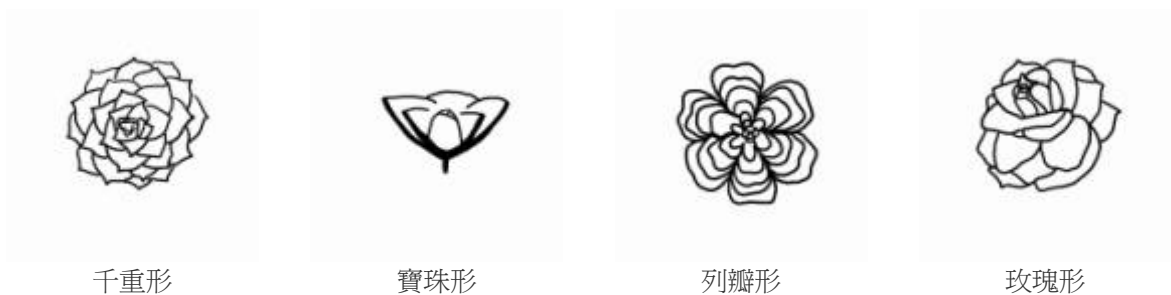
附圖8 單瓣花形，性狀22。

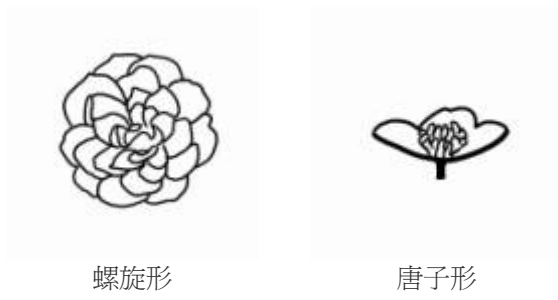


附圖9 半重瓣花形，性狀23。

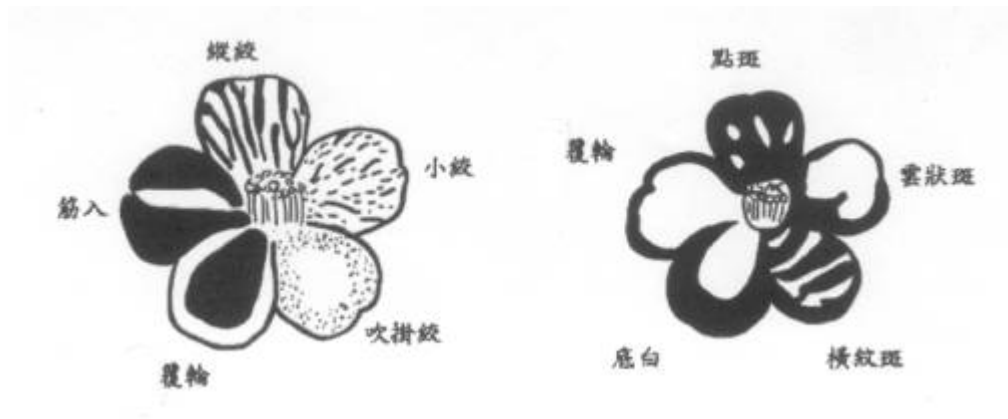


附圖10 完全重瓣花形，性狀24。





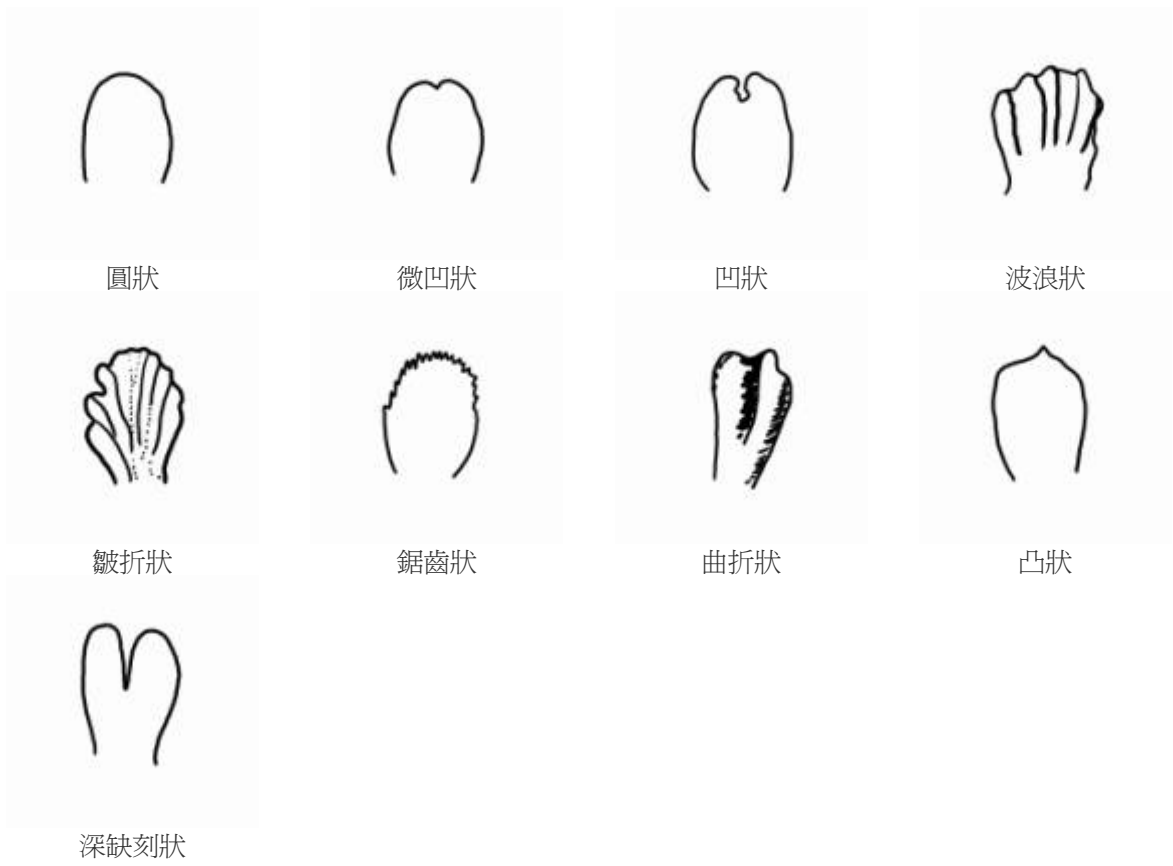
附圖11 複色花色形態，性狀29。



附圖12 外花瓣形狀，性狀31。



附圖13 瓣緣形狀，性狀33。



附圖14 內花瓣瓣形，性狀35。



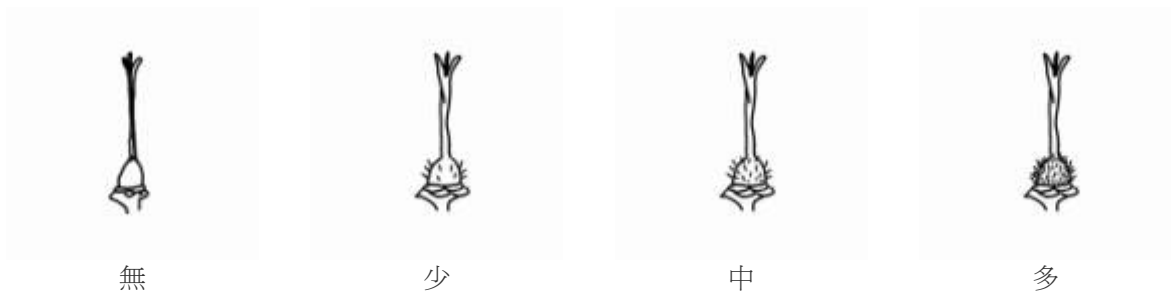
附圖15 外花瓣，性狀36。



附圖16 雄蕊形狀，性狀39。



附圖17 子房的毛，性狀48。



附圖18 果形，性狀51。



茶花

學名：*Camellia* spp.

英名：Camellia

科名：山茶科

茶花為一種具有高度觀賞價值的木本花卉，屬於山茶科植物，分佈於日本、韓國、中國大陸以至印度、尼泊爾一帶，並以中國雲南省為分布中心。茶花早期由大陸及日本引進地方品種；近期則多由美國、日本、大陸、澳洲、歐洲等地引進人為雜交品種。全世界山茶屬約280種，大陸約佔90%，台灣有短柱山茶、武威山茶、尾葉山茶、垢果山茶、恒春山茶、日本山茶、能高山茶、柳葉山茶、台灣山茶、細葉山茶、阿里山茶、泛能高山茶等12種。以北部地區為主，南投地區次之。面積約30公頃。產品以盆景類為主、一般盆栽次之、景觀用苗木再次之。盆景類在園數量約數萬盆、盆栽類年產約數萬盆、景觀用苗木年產約5萬盆。盆景類以在園或花市為主、盆栽類以田尾等批發場及花市為主、景觀用苗木以公共工程及景觀工程標單為主。以國內消費為主。盆景類以趣味者之品種收集及趣味栽培為主、盆栽類以一般消費者之應節消費及居家栽培為主、景觀用苗木以公共工程及景觀工程用為主。盆景類以元旦至早春之盛花期為主、盆栽類以秋冬至春末為主、景觀用苗木以秋冬至早春為主。

可用播種、嫁接或扦插方式繁殖；播種的幼苗均作嫁接砧木，一般均以扦插大量育苗，秋季剪取春季或去年生半木質枝條，每20公分為1段，扦插於砂質壤土，保持蔭涼、通風、濕潤，約經1個月可發根成芽，再行假植。嫁接通常在春季花謝後，用於改良品種。嫁接的方法可用靠接、切接等方法，嫁接時需注意形成層部分的接合，存活率會較高，且將嫁接部分以膠帶綁起，可讓嫁接部分牢固，並可避免病蟲害由傷口處侵入。