

綠竹品種性狀表

品種名稱 (中文) :

調查者 :

(英文) :

種植地點 :

調查日期 : 年 月 日 ~ 年 月 日

序號	代表品種	等級
一、植株		
+ 1. 竹欖株型 :		
直立型		1
半直立型		2
開張型	大溪種	3
2. 株高 :		
矮		3
中		5
高		7
3. 生長勢 :		
弱		3
中		5
強		7
二、竹桿性狀		
4. 桿徑 :		
細		3
中		5
粗		7
5. 桿節上絨毛 :		
疏		3
中		5
密		7
6. 桿節間長度 :		
短		3
中		5
長		7

7. 桿顏色：			
	淺綠，RHS _____		3
	綠，RHS _____	大溪種	5
	深綠，RHS _____		7
8. 桿面條紋：			
*	無	大溪種	1
	有		9
9. 主枝徑：			
	細		3
	中		5
	粗		7
10. 主枝與桿角度：			
	小		3
	中		5
	大		7
11. 單節的枝條數：			
	少		3
	中		5
	多		7
12. 枝面條紋：			
*	無	大溪種	1
	有		9
三、葉性狀			
+ 13. 葉基部形狀：			
*	銳形		1
	鈍形	大溪種	2
	圓形		3
14. 葉長：			
	短		3
	中		5
	長		7
15. 葉寬：			
	窄		3
	中		5
	寬		7

	16. 葉長／葉寬比：		
	小		3
	中		5
	大		7
+	17. 葉柄長度：		
	短		3
	中		5
	長		7
	18. 葉緣刺狀毛：		
	疏		3
	中		5
	密		7
+	19. 葉簇葉片數：		
	少		3
	中		5
	多		7
+	20. 葉耳上鬚毛：		
*	疏		3
	中	大溪種	5
	密		7
	21. 葉表顏色：		
	淺綠，RHS_____		3
	綠，RHS_____		5
	深綠，RHS_____		7
	22. 葉面條紋：		
*	無	大溪種	1
	有		9
四、筍性狀			
+	23. 筍形：		
	直立形		1
	半彎曲形		2
	彎曲形		3

+	24. 筍籜耳上鬚毛：		
	疏		3
	中	大溪種	5
	密		7
<hr/>			
	25. 單筍重：		
	小		3
	中		5
	大		7
<hr/>			
	26. 單籜產筍量：		
	低		3
	中		5
	高		7
<hr/>			
	27. 單籜產筍數：		
	少		3
	中		5
	多		7
<hr/>			
	28. 筍徑：		
	細		3
	中		5
	粗		7
<hr/>			
	29. 筍籜顏色：		
*	黃白，RHS _____		1
	黃帶紫，RHS _____		3
	紫帶黃，RHS _____	大溪種	5
	紫，RHS _____		7
<hr/>			
	30. 筍肉顏色：		
*	白，RHS _____		1
	白黃，RHS _____	大溪種	2
	黃，RHS _____		3
<hr/>			
	31. 筍肉香氣：		
	無		1
	微香	大溪種	3
	濃郁		9

五、生態特性	
32. 始筍期：	
極早	1
早	3
中	5
晚	7
33. 第一次盛筍期：	
極早	1
早	3
中	5
晚	7
34. 第二次盛筍期：	
極早	1
早	3
中	5
晚	7
35. 產筍結束期：	
早	3
中	5
晚	7

六、其它

36. 其它可供品種辨識之特徵及說明：

備註

(1) 標記*代表重要調查項目必需填寫

(2) 標記+請參考附圖

(3) 品種性狀定義、調查時期與圖例詳見「綠竹品種性狀調查表填列說明」

綠竹品種性狀調查表填列說明

一、植株：指分株苗定植滿2年以上、高壓苗定植滿3年以上，具經濟產筍能力竹叢之植株。

性狀	定義
1. 竹叢株型	附圖1。直立型（竹桿上部直上生長，竹叢成直立狀。）；半直立型（竹桿上部彎曲但角度較小，竹叢成半直立狀。）；開張型（竹桿上部彎曲角度大，竹叢成開張型。）
2. 株高	竹叢內2年生產筍母竹之竹桿自土面第1節基部至頂端的高度。
3. 生長勢	竹叢生長強弱情形。

二、竹桿性狀：以竹櫟內2年生產筍母竹之竹桿為調查對象，每櫟調查3支竹桿。

性狀	定義
4.桿徑	竹桿第5至7節之節間平均直徑。細（3 cm以下）；中（3-5 cm）；粗（5 cm以上）。
5.桿節上絨毛	竹桿第5至7節上絨毛疏密程度。
6.桿節間長度	竹桿第5至7節之節間平均長度。短（25 cm以下）；中（25-30 cm）；長（30 cm以上）。
7.桿顏色	向陽面竹桿表面之呈色及深淺，須註明RHS色卡編號。
8.桿面條紋	竹桿表面上條紋的有無。
9.主枝徑	竹桿第5至7節上最粗枝條基部1公分處直徑。細（3 mm以下）；中（3-5 mm）；粗（5 mm以上）。
10.主枝與桿角度	竹桿第5至7節上最粗枝條與竹桿間的角度。小（30度以下）；中（30-60度）；大（60度以上）。
11.單節的枝條數	竹桿第5至7節位平均枝條數量。少（5枝以下）；中（5-10枝）；多（10枝以上）。
12.枝面條紋	竹桿節上枝條表面條紋的有無。

三、葉性狀：選2年生產筍母竹之竹桿第5至7節位上主枝條，自基部算第1葉簇，由頂端往下第3至5片葉進行調查。

性狀	定義
13.葉基部形狀	附圖2。
14.葉長	由葉尖至葉基之長度，不含葉柄。短（15 cm以下）；中（15-20 cm）；長（20 cm以上）。
15.葉寬	葉片最寬處之長度。窄（3 cm以下）；中（3-4 cm）；寬（4 cm以上）。
16.葉長／葉寬比	葉片長寬之比值。小（5以下）；中（5-6）；大（6以上）
17.葉柄長度	附圖3。葉片基部至葉舌之長度。短（3 mm以下）；中（3-6 mm）；長（6 mm以上）。
18.葉緣刺狀毛	葉片邊緣刺狀毛之疏密程度。
19.葉簇葉片數	附圖4。主枝上葉簇之平均葉片數。少（6片以下）；中（6-10片）；多（10片以上）。
20.葉耳上鬚毛	附圖3。葉鞘兩側葉耳上鬚毛疏密程度。
21.葉表顏色	葉片表面主要呈色及深淺，須註明RHS色卡編號。
22.葉面條紋	葉片上條紋的有無。

四、筍性狀：選具有商品價值的綠竹筍進行調查，性狀特徵每櫟最少調查6支筍，產筍量調查期間自始筍期、盛筍期至產筍結束期。

性狀	定義
23.筍形	附圖5。
24.筍籜耳上鬚毛	附圖6。筍籜耳上鬚毛疏密程度。
25.單筍重	單筍重量。小（250 g以下）；中（250-500 g）；大（500 g以上）。
26.單櫟產筍量	竹櫟於一個產筍季之平均總產筍量。低（20 kg以下）；中（20-40 kg）；高（40 kg以上）。
27.單櫟產筍數	竹櫟於一個產筍季之平均總產筍數。少（50支以下）；中（50-100支）；多（100支以上）。
28.筍徑	筍底部切面最寬處之長度。細（8 cm以下）；中（8-10 cm）；粗（10 cm以上）
29.筍籜顏色	筍籜上的分布最多的顏色及深淺，須註明RHS色卡編號。
30.筍肉顏色	筍剛切下時底部所呈現的顏色及深淺。

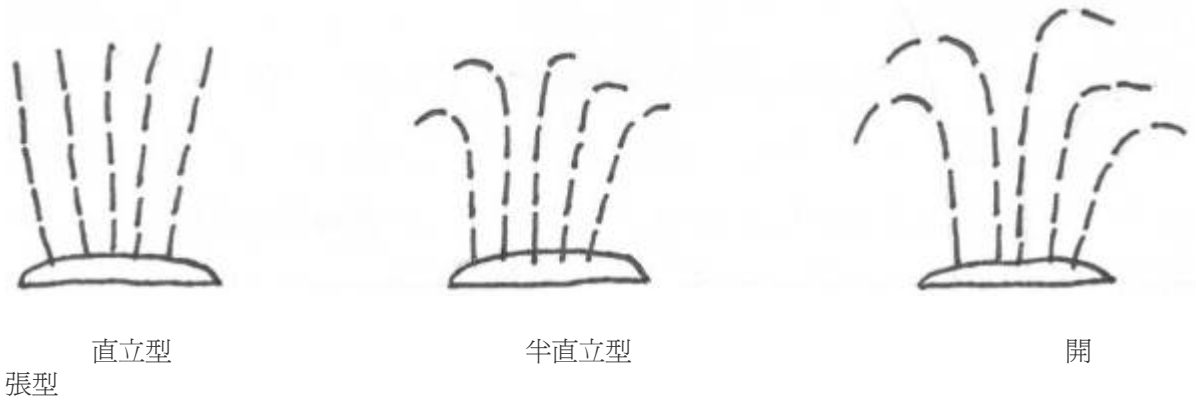
31.筍肉香氣	筍剛切下時底部所含香氣之有無及程度。
---------	--------------------

五、生態特性：調查期間自始筍期、盛筍期至產筍結束期。

性狀	定義
32.始筍期	自然條件下筍萌出可最早上市之時期。極早（4月上旬以前）；早（4月中旬至4月下旬）；中（5月上旬至5月中旬）；晚（5月下旬以後）。
33.第一次盛筍期	自然條件下筍萌出第一次最大量上市之時期。極早（5月上旬以前）；早（5月中旬至5月下旬）；中（6月上旬至6月中旬）；晚（6月下旬以後）。
34.第二次盛筍期	自然條件下筍萌出第二次最大量上市之時期。極早（7月上旬以前）；早（7月中旬至7月下旬）；中（8月上旬至8月中旬）；晚（8月下旬以後）。
35.產筍結束期	自然條件下筍萌出最晚上市之時期。早（9月中旬以前）；中（9月下旬至10月上旬）；晚（10月中旬以後）。

附圖

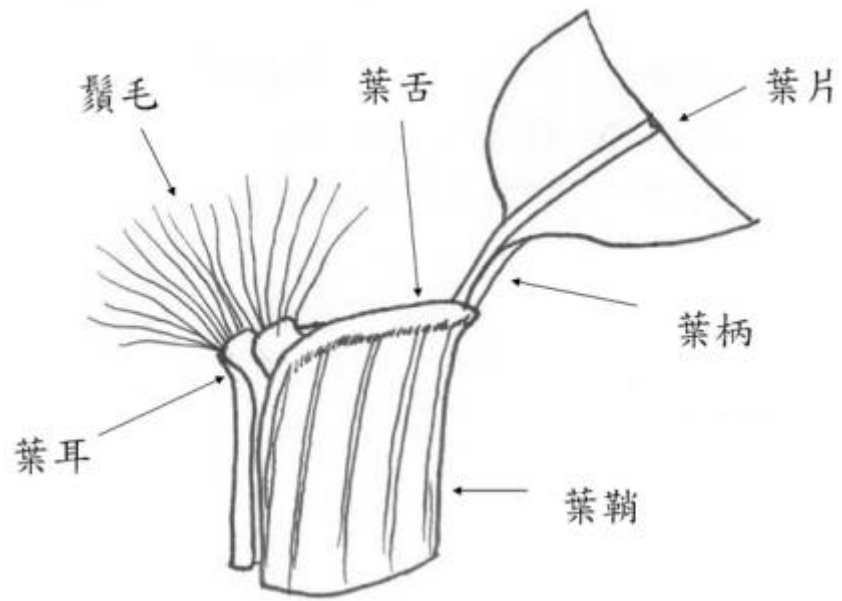
附圖1 性狀1.竹櫟株型



附圖2 性狀13.葉基部形狀



附圖3 性狀17.葉柄長度；性狀20.葉耳上鬚毛



附圖4 性狀19.葉簇葉片數



綠竹葉簇

附圖5 性狀23.筍形



直立形
形



半彎曲形



彎曲

附圖6 性狀24.筍箨耳上鬚毛

