

木鱨果品種性狀表

品種名稱 (中文):

調查者:

(英文):

種植地點:

調查期間: 年 月 日 ~ 年 月 日

代號	調查性狀	代表品種	等級
一、植株			
1	性別		
(*)	雄		1
(+)	雌		2
2	株勢		
	弱		3
	中		5
	強	越南地方品系 V01	7
二、葉片			
3	葉長		
(*)	極短		1
(+)	短		3
	中		5
	長		7
	極長		9
4	葉寬		
(*)	極窄		1
(+)	窄		3
	中		5
	寬		7
	極寬		9
5	葉片綠色深淺程度		
	淺		3
	中		5
	深		7
6	葉片缺刻數		
(*)	3 裂		1
(+)	5 裂	長濱地方品系 CF2	2
7	葉片缺刻深淺		
(*)	淺		3
(+)	中		5
	深		7
8	葉柄長		
(+)	短		3
	中		5
	長		7
9	葉面絨毛		
	無或稀疏		3
	中		5

代號	調查性狀	代表品種	等級
	密		7
三、花			
10	花冠冠幅		
(*)	小		3
(+)	中		5
	大		7
11	雄花花粉量多寡(雄株填寫)		
(*)	少		3
(+)	中		5
	多		7
12	子房長(雌株填寫)		
(*)	短		3
(+)	中		5
	長		7
四、果實(雌株填寫)			
13	果實成熟日數		
(*)	極早	長濱地方品系 CF2	1
	早		3
	中		5
	晚		7
	極晚	越南地方品系 V03	9
14	果形		
(*)	球形	越南地方品系 V02	1
(+)	卵形	越南地方品系 V03	2
	寬橢圓形		3
	紡錘形	長濱地方品系 CF2	4
15	果面肋溝明顯程度		
(+)	無或不明顯		3
	中等		5
	明顯		7
16	果實重量		
(*)	極輕		1
	輕	長濱地方品系 CF	3
	中	越南地方品系 V02	5
	重		7
	極重	越南地方品系 V03	9
17	果長		
(+)	極短		1
	短		3
	中		5
	長		7
	極長		9
18	果徑		
(+)	極窄		1
	窄		3
	中		5
	寬		7
	極寬		9

代號	調查性狀	代表品種	等級
19	果刺密度		
(*)	疏	越南地方品系 V03	3
(+)	中		5
	密	越南地方品系 V02	7
20	果刺粗細		
(*)	細		3
(+)	中		5
	粗	越南地方品系 V02	7
21	果皮顏色		
(*)	橙黃	越南地方品系 V02	1
(+)	橙紅	長濱地方品系 TF1	2
	紅	越南地方品系 V01	3
22	果肉顏色		
(+)	黃白		1
	橙黃		2
23	假種皮顏色		
(*)	橙黃		1
(+)	紅		2
	暗紅		3
五、種子(雌株填寫)			
24	種子百粒重		
(*)	極輕	長濱地方品系 CF2	1
	輕		3
	中		5
	重		7
	極重	越南地方品系 V03	9
25	種子長		
(+)	極短		1
	短		3
	中		5
	長		7
	極長		9
26	種子寬		
(+)	極窄		1
	窄		3
	中		5
	寬		7
	極寬		9
27	種子形狀		
(*)	長橢圓形	長濱地方品系 CF2	1
(+)	寬橢圓形		2
	不規則星形	越南地方品系 V01	3
28	種子顏色		
(+)	褐色		1
	黑褐		2
	黑色		3
29	種子表面粗糙程度		
(*)	無或不明顯		3
(+)	中等		5
	明顯		7

代號	調查性狀	代表品種	等級
----	------	------	----

六、其他可供品種辨識之特徵及說明:_____

備註：

1. “*”表示性狀檢定必須調查之項目。
2. “+”表示此性狀有圖示。

木 鱈 果 品 種 性 狀 填 表 說 明

性狀代號	調查性狀			定義	備考
一、植株					
1 (*) (+)	性別	雄 雌	1 2		圖 1
2	株勢	弱 中 強	3 5 7		
二、葉片(第 3 朵花開放時調查第五節至第七節之完全展開葉)					
3 (*) (+)	葉長	極短 短 中 長 極長	1 3 5 7 9	長度 \leq 10.0 公分 11.5 公分 $<$ 長度 \leq 13.0 公分 14.5 公分 $<$ 長度 \leq 16.0 公分 17.5 公分 $<$ 長度 \leq 19.0 公分 長度 $>$ 21.0 公分	圖 2
4 (*) (+)	葉寬	極窄 窄 中 寬 極寬	1 3 5 7 9	寬度 \leq 12.0 公分 13.5 公分 $<$ 寬度 \leq 15.0 公分 16.0 公分 $<$ 寬度 \leq 17.0 公分 18.0 公分 $<$ 寬度 \leq 19.5 公分 寬度 $>$ 22.0 公分	圖 2
5	葉片綠色深淺程度	淺 中 深	3 5 7		
6 (*) (+)	葉片缺刻數	3 裂 5 裂	1 2		圖 3
7 (*) (+)	葉片缺刻深淺	淺 中 深	3 5 7	頂裂葉長及葉長之比 比值 \leq 0.65 0.70 $<$ 比值 \leq 0.75 比值 $>$ 0.80	圖 2
8 (+)	葉柄長	短 中 長	3 5 7	長度 \leq 4.0 公分 5.0 公分 $<$ 長度 \leq 6.0 公分 長度 $>$ 7.0 公分	圖 2
9	葉面絨毛	無或稀疏 中 密	3 5 7	手指觸摸無或些微粗糙感 手指觸摸具粗糙感 手指觸摸具明顯粗糙感	
三、花(第 3 朵花開放時調查)					
10 (*) (+)	花冠冠幅	小 中 大	3 5 7	冠幅 \leq 5.0 公分 7.0 公分 $<$ 冠幅 \leq 9.0 公分 冠幅 $>$ 11.0 公分	圖 4
11 (*) (+)	雄花花粉量多寡	少 中 多	3 5 7		圖 5
12 (*) (+)	子房長	短 中 長	3 5 7	長度 \leq 16.0 公釐 18.0 公釐 $<$ 長度 \leq 20.0 公釐 長度 $>$ 22.0 公釐	圖 6
四、果實(調查 6-8 月成熟完全轉色，飽滿未皺縮之夏期果)					
13 (*)	果實成熟日數	極早 早 中 晚	1 3 5 7	日數 \leq 60.0 日 65.0 日 $<$ 日數 \leq 70.0 日 75.0 日 $<$ 日數 \leq 80.0 日 90.0 日 $<$ 日數 \leq 100.0 日	

性狀代號	調查性狀	定義			備考
		極晚	9	日數>110.0 日	
14 (*) (+)	果形	球形	1		圖 7
		卵形	2		
		寬橢圓形	3		
		紡錘形	4		
15 (+)	果面肋溝明顯程度	無或不明顯	3		圖 8
		中等	5		
		明顯	7		
16 (*)	果實重量	極輕	1	重量≤0.4 公斤	
		輕	3	0.6 公斤 < 重量 ≤ 0.8 公斤	
		中	5	1.0 公斤 < 重量 ≤ 1.2 公斤	
		重	7	1.4 公斤 < 重量 ≤ 1.6 公斤	
		極重	9	重量 > 1.8 公斤	
17 (+)	果長	極短	1	長度 ≤ 13.0 公分	圖 9
		短	3	14.0 公分 < 長度 ≤ 15.0 公分	
		中	5	16.0 公分 < 長度 ≤ 18.0 公分	
		高	7	19.0 公分 < 長度 ≤ 20.0 公分	
		極長	9	長度 > 21.0 公分	
18 (+)	果徑	極窄	1	果徑 ≤ 8.5 公分	圖 9
		窄	3	9.5 公分 < 果徑 ≤ 10.5 公分	
		中	5	11.5 公分 < 果徑 ≤ 12.5 公分	
		寬	7	14.0 公分 < 果徑 ≤ 15.0 公分	
		極寬	9	果徑 > 16.0 公分	
19 (*) (+)	果刺密度	疏	3	密度 ≤ 2.0 刺/平方公分	
		中	5	2.5 刺/平方公分 < 密度 ≤ 3.5 刺/平方公分	
		密	7	密度 > 4.5 刺/平方公分	
20 (*) (+)	果刺粗細	細	3		圖 10
		中	5		
		粗	7		
21 (*) (+)	果皮顏色	橙黃	1		圖 11
		橙紅	2		
		紅	3		
22 (+)	果肉顏色	黃白	1		圖 12
		橙黃	2		
23 (*) (+)	假種皮顏色	橙黃	1		圖 13
		紅	2		
		暗紅	3		
五、種子(果實中央完全發育之成熟乾燥種子，經洗淨及陰乾後調查；百粒重混合隨機選取)					
24 (*)	種子百粒重	極輕	1	重量 ≤ 80.0 公克	
		輕	3	95.0 公克 < 重量 ≤ 110.0 公克	
		中	5	130.0 公克 < 重量 ≤ 150.0 公克	
		重	7	200.0 公克 < 重量 ≤ 250.0 公克	
		極重	9	重量 > 300.0 公克	
25 (+)	種子長	極短	1	長度 ≤ 18.5 公釐	圖 14
		短	3	20.0 公釐 < 長度 ≤ 21.5 公釐	
		中	5	23.0 公釐 < 長度 ≤ 24.5 公釐	
		長	7	26.0 公釐 < 長度 ≤ 27.5 公釐	

性狀代號	調查性狀	定義			備考
		極長	9	長度>29.0 公釐	
26 (+)	種子寬	極窄	1	寬度 \leq 15.0 公釐	圖 14
		窄	3	16.5 公釐<寬度 \leq 18.0 公釐	
		中	5	20.0 公釐<寬度 \leq 22.0 公釐	
		寬	7	24.0 公釐<寬度 \leq 26.0 公釐	
		極寬	9	寬度>28.0 公釐	
27 (* (+)	種子形狀	長橢圓形	1		圖 15
		寬橢圓形	2		
		不規則星形	3		
28 (+)	種子顏色	褐色	1		圖 16
		黑褐	2		
		黑色	3		
29 (* (+)	種子表面粗糙程度	無或不明顯	3		圖 17
		中等	5		
		明顯	7		
六、其他可供品種辨識之特徵及說明:					
備註:					
“*”表示性狀檢定必須調查之項目。					
“+”表示此性狀有圖示。					



雄花



雌花(有苞片)



雌花(苞片未發育)

圖1. 性別(性狀 1)

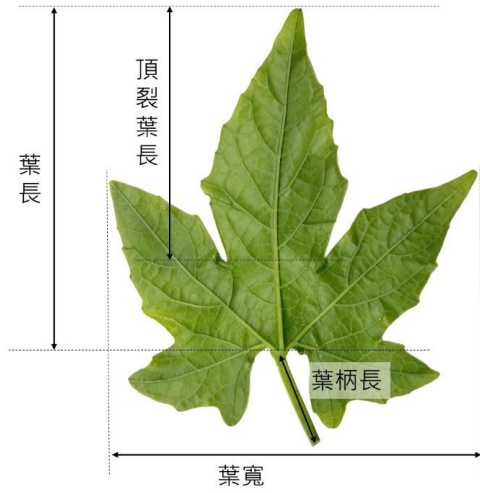


圖2. 葉長、葉寬、葉片缺刻深淺(頂裂葉長:葉長)及葉柄長(性狀 3、4、7 及 8)



3 裂



5 裂

圖3. 葉片缺刻數(性狀 6)

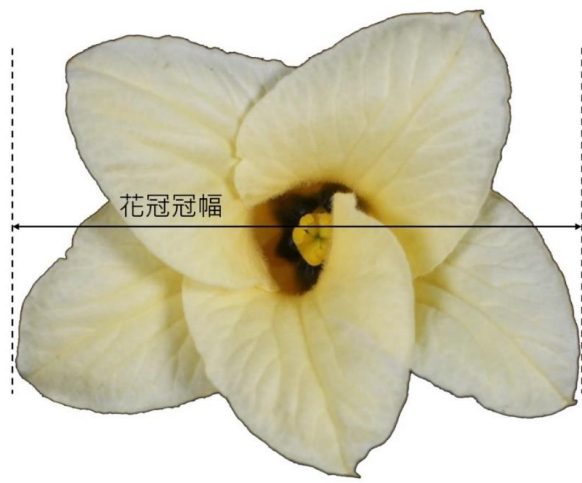


圖4. 花冠冠幅(性狀 10)



少



中



多

圖5. 雄花花粉量多寡(性狀 11)

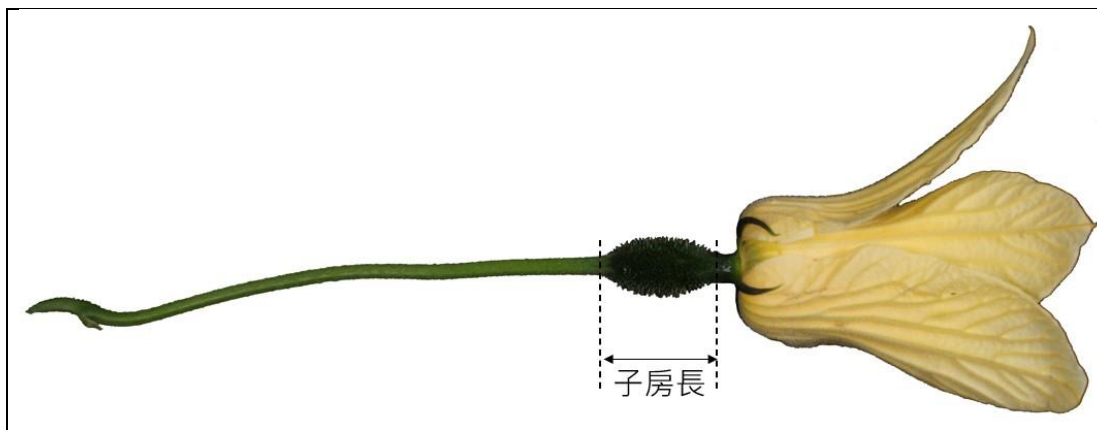


圖6. 子房長(性狀 12)



球形



卵形



寬橢圓形



紡錘形

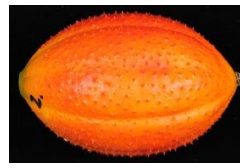
圖7. 果形(性狀 14)



無或不明顯



中等



明顯

圖8. 果面肋溝明顯程度(性狀 15)

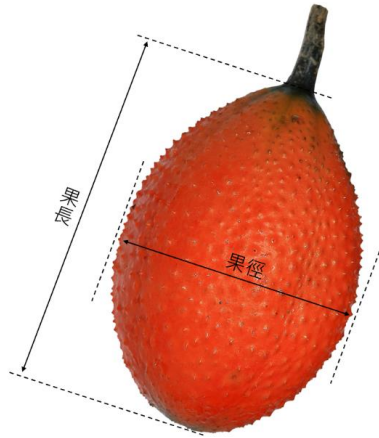


圖9. 果長與果徑(性狀 17 及 18)



細



中



粗

圖10. 果刺粗細(性狀 20)



橙黃



橙紅



紅

圖11. 果皮顏色(性狀 21)

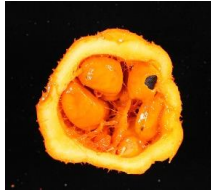


黃白



橙黃

圖12. 果肉顏色(性狀 22)



橙黃



紅



暗紅

圖13. 假種皮顏色(性狀 23)

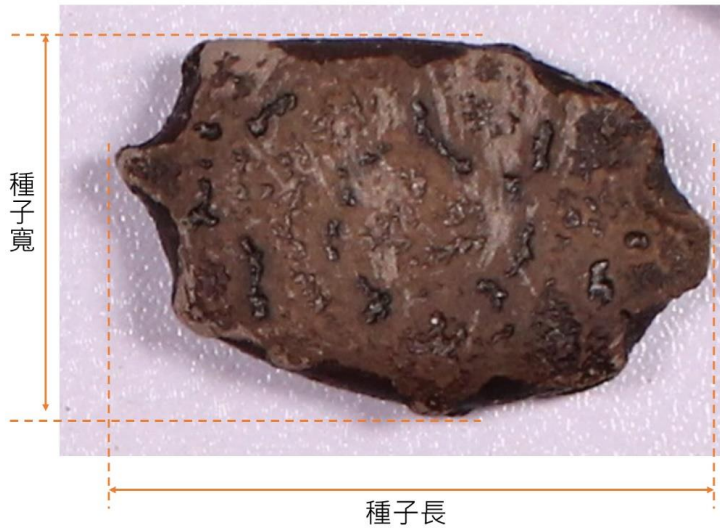


圖14. 種子長與寬(性狀 25 及 26)



長橢圓形



寬橢圓形



不規則星形

圖15. 種子形狀(性狀 27)



褐色



黑褐



黑色

圖16. 種子顏色(性狀 28)



無或不明顯



中等



明顯

圖17. 種子表面粗糙程度(性狀 29)