

番石榴品種性狀表

品種名稱(中文)：

調查者：

(英文)：

種植地點：

調查期間： 年 月 日~ 年 月 日

性狀 Characteristics	代表品種 Examples	註記 Note
一、植株		
1	樹型	
	直立	二十世紀拔 1
	開張	白拔、珍珠拔、帝王拔 2
	下垂	3
	垂柳型	4
二、枝葉		
2(*)(+)	嫩枝顏色	
	黃綠	珍珠拔、帝王拔 1
	綠	2
	紅綠	3
	紅	4
	深紅	印尼紅拔 5
3(+)	嫩葉花青素	
	無	珍珠拔、帝王拔 1
	有	印尼紅拔 9
4(+)	嫩葉花青素著色程度	
	強	3
	中	印尼紅拔 5
	弱	7
5(+)	嫩葉葉背絨毛	
	無或少	1
	稀疏	3
	中	5
	濃密	珍珠拔、帝王拔 7
	極濃密	9

6	成熟枝直徑		
	細	香拔、爪哇種	3
	中	珍珠拔、帝王拔	5
	寬	圓葉無籽拔	7
7(+)	成熟葉葉長		
	短	香拔	3
	中	水晶拔	5
	長	珍珠拔、帝王拔	7
8	成熟葉葉寬		
	窄	竹葉拔、香拔	3
	中	珍珠拔、帝王拔	5
	寬	圓葉無籽拔	7
9(*)	成熟葉長/寬比		
	低	圓葉無籽拔、紅寶石	3
	中	珍珠拔、帝王拔	5
	高	竹葉拔、香拔	7
10(*)(+)	成熟葉葉形		
	卵圓形		1
	披針形		2
	圓形	圓葉無籽拔	3
	橢圓形	白拔	4
	倒卵圓形		5
	倒披針形	珍珠拔、帝王拔	6
11(+)	成熟葉橫切面彎曲程度		
	微	竹葉拔	3
	中	珍珠拔、帝王拔、中山月拔	5
	強	紅肉拔	7
12(+)	成熟葉扭轉情形		
	無	珍珠拔、帝王拔	1
	有		9
13(+)	成熟葉中肋彎曲情形		
	無		1
	有	中山月拔	9
14	成熟葉中肋彎曲程度		
	微		3
	中	中山月拔	5
	強		7

15	成熟葉雜色斑		
	無	珍珠拔、帝王拔	1
	有	斑葉拔	9
16(+)	成熟葉顏色		
	淺綠		1
	綠	珍珠拔、帝王拔	2
	深綠	竹葉拔	3
	紅綠		4
	紅		5
17(+)	成熟葉葉背中肋顏色		
	白		1
	黃	珍珠拔、帝王拔	2
	綠		3
	紅	印尼紅拔	4
18	成熟葉側脈間隔		
	近	香拔	3
	中	珍珠拔、帝王拔	5
	寬	圓葉無籽拔	7
19	成熟葉葉面平滑度		
	平滑	真珠拔	1
	中	珍珠拔、帝王拔、水晶拔	3
	皺	圓葉無籽拔	5
20(+)	成熟葉葉緣波浪		
	無	竹葉拔	1
	有	爪哇番石榴	9
21(+)	成熟葉葉緣波浪程度		
	微	珍珠拔、帝王拔	3
	中		5
	強	爪哇番石榴	7
22	成熟葉葉基形狀		
	鈍	竹葉拔	1
	圓	珍珠拔、帝王拔	2
	心形		3
	不對稱		4

23	成熟葉葉尖形狀		
	漸尖	香拔、竹葉拔	1
	突尖	珍珠拔、帝王拔	2
	銳形		3
	鈍形		4
	圓形	馬來西亞第三代無籽拔	5
	心形		6

三、花

24	每花序小花數		
	少	香拔、竹葉拔	1
	中	珍珠拔、帝王拔、水晶拔	2
	多		3

25	花大小		
	小	香拔	3
	中	珍珠拔、帝王拔、水晶拔	5
	大	圓葉無籽拔	7

26	發育完全花瓣數		
	少		3
	中		5
	多	珍珠拔、帝王拔	7

27	雄蕊瓣化		
	無	珍珠拔、帝王拔	1
	有		9

28	雄蕊瓣化數		
	少		3
	中		5
	多		7

四、果實

29(*)	果實縱徑		
	短	香拔、竹葉拔、恆春野生種	3
	中	中山月拔	5
	長	珍珠拔、帝王拔、紅肉拔	7

30(*)	果實橫徑		
	窄	恆春野生種	3
	中	中山月拔	5
	寬	珍珠拔、帝王拔、紅肉拔	7

31(*)	果形指數		
	小		3
	中	中山月拔	5
	大	珍珠拔、帝王拔、紅肉拔	7
32(*)(+)	果柄端形狀		
	廣圓	帝王拔	1
	圓	中山月拔	2
	平	珍珠拔	3
	尖		4
	頸狀	梨仔拔	5
33(*)(+)	果皮顏色		
	淡綠		1
	淡黃綠	珍珠拔、帝王拔	2
	淡黃	中山月拔	3
	深黃	紅肉拔	4
	橙		5
	橙綠		6
	綠		7
	深綠		8
	深紅	印尼紅拔	9
34(*)	果面光滑度		
	平滑	中山月拔	1
	粗	珍珠拔	2
	凹突	帝王拔	3
35	果面縱向凸起		
	無		1
	有	水晶拔、珍珠拔、帝王拔	9
36	果面縱向凸起程度		
	輕微	珍珠拔	3
	中	帝王拔	5
	明顯	水晶拔	7
37	果面縱溝		
	無		1
	有	珍珠拔、帝王拔	9
38	果實萼片大小		
	小	香拔	3
	中	珍珠拔、帝王拔	5
	大		7

39(*) (+)	果臍大小		
	小		3
	中	珍珠拔、帝王拔	5
	大		7
40(+)	果臍脊狀突起		
	不明顯		1
	明顯	梨仔拔、白拔	2
41	果柄長度		
	短	香拔、斑葉番石榴	3
	中	珍珠拔	5
	長	梨仔拔、帝王拔、無籽拔	7
42(*) (+)	果肉顏色		
	白	珍珠拔、帝王拔	1
	淡黃		2
	淡粉紅		3
	粉紅		4
	深粉紅		5
	橙粉紅	紅肉拔	6
	橙		7
深紅	印尼紅拔	8	
43(*)	果肉顏色均勻度		
	均勻		1
	不均勻	紅肉拔	2
44	果肉砂粒口感		
	無		1
	有		9
45	果實切開後果肉顏色變化		
	無		1
	有		9
46(*) (+)	果肉厚度		
	極薄	香拔	1
	薄	中山月拔	3
	中	珍珠拔	5
	厚	帝王拔	7
	極厚	水晶拔、無籽拔	9
47(*)	果心膨鬆現象		
	無	翠玉	1
	有	珍珠拔、帝王拔	9

48(*)	果心膨鬆程度		
	輕微		3
	中	珍珠拔、帝王拔	5
	嚴重		7
49(*)	果實含汁量		
	少	紅肉拔、翠玉	1
	中	珍珠拔、帝王拔	2
	多		3
50(*)	可溶性固形物		
	低	二十世紀拔	3
	中	泰國拔	5
	高	珍珠拔、帝王拔	7
51	果實香氣		
	無	珍珠拔、帝王拔	1
	有	中山月拔、白拔	9
52	開花到果實成熟時間		
	短		3
	中	珍珠拔、帝王拔	5
	長	二十世紀拔	7
五、種子			
53(*)	種子數		
	極少	翠玉	1
	少	水晶拔	3
	中		5
	多	珍珠拔、帝王拔	7
	極多		9
54	種子大小		
	小		1
	中	珍珠拔、帝王拔	2
	大		3

六、其他可供品種辨識之特性及說明

備註：

- 一、標記*代表必要調查項目。
- 二、標記+代表有附圖。
- 三、品種性狀定義、調查時期與圖表詳見「番石榴品種性狀調查表填列說明」。

番石榴品種性狀調查表填列說明

一、植株

序號	性狀	定義
1	樹型	目視判別植株的樹型 直立：多數枝條直立向上生長，開張角度小 開張：枝條開張角度略大 下垂：多數枝條下垂生長 垂柳型：多數枝條似柳樹向下生長

二、枝葉

(3~5 項係指於樹冠外層生長旺盛枝梢頂端長 3~5 公分葉片；6~23 項係指成熟枝條中段部位的成熟葉片，取 20 個樣品量測後取平均)

序號	性狀	定義
2(*)(+)	嫩枝顏色	新抽生枝梢枝條顏色，目視判別如圖 1
3(+)	嫩葉花青素	嫩葉之花青素有無，目視判別如圖 2
4(+)	嫩葉花青素著色程度	嫩葉之花青素著色程度，目視判別如圖 3
5(+)	嫩葉葉背絨毛	嫩葉葉背絨毛濃密程度，目視判別如圖 4
6	成熟枝直徑	量測成熟枝中間部位直徑(cm)。 窄： $\chi < 0.25$ ，中： $0.35 \leq \chi \leq 0.45$ ，寬： $\chi > 0.55$
7(+)	成熟葉葉長	量測最大葉長(cm)，如圖 5。 短： $\chi < 6$ ，中： $8 \leq \chi \leq 9$ ，長： $\chi > 10$
8	成熟葉葉寬	量測最大葉寬(cm)。 窄： $\chi < 5$ ，中： $6 \leq \chi \leq 7$ ，寬： $\chi > 9$
9(*)	成熟葉長/寬比	葉片長度與寬度之比值。 低： $\chi < 1.2$ ，中： $1.6 \leq \chi \leq 2.0$ ，高： $\chi > 2.4$
10(*)(+)	成熟葉葉形	目視判別如圖 6
11(+)	成熟葉橫切面彎曲程度	目視判別如圖 7
12(+)	成熟葉扭轉情形	目視判別如圖 8
13(+)	成熟葉中肋彎曲情形	目視判別如圖 9
14	成熟葉中肋彎曲程度	目視中肋彎曲程度
15	成熟葉雜色斑	目視判別
16(+)	成熟葉顏色	目視判別如圖 10
17(+)	成熟葉葉背中肋顏色	目視判別如圖 11

18	成熟葉側脈間隔	目視判別
19	成熟葉葉面平滑度	目視判別
20(+)	成熟葉葉緣波浪	目視判別如圖 12
21(+)	成熟葉葉緣波浪程度	目視判別如圖 13
22	成熟葉葉基形狀	目視判別
23	成熟葉葉尖形狀	目視判別

三、花(25~28 項係指當日開放之花朵，取 20 個樣品量測後取平均)

序號	性狀	定義
24	每花序小花數	調查花序小花總數並取平均值少： $\chi \leq 1$ ，中： $1 < \chi < 3$ ，多： $3 \leq \chi$
25	花大小	量測花最大直徑(cm)。 小： $\chi < 2.0$ ，中： $2.5 \leq \chi \leq 3.0$ ，大： $\chi > 3.5$
26	發育完全花瓣數	目視判別
27	雄蕊瓣化有無	目視判別
28	雄蕊瓣化數	目視判別

四、果實(29~54 項係指成熟果實；取 20 個樣品量測後取平均)

序號	性狀	定義
29(*)	果實縱徑	量測果實最大縱徑(cm)。 短： $\chi < 5.5$ ，中： $7.5 \leq \chi \leq 9.5$ ，長： $\chi > 11.5$
30(*)	果實橫徑	量測果實最大橫徑(cm)。 短： $\chi < 5.5$ ，中： $7.5 \leq \chi \leq 9.5$ ，長： $\chi > 11.5$
31(*)	果形指數	果實縱徑/橫徑之比值。 短： $\chi < 0.8$ ，中： $0.9 \leq \chi \leq 1.0$ ，大： $\chi > 1.1$
32(*) (+)	果柄端形狀	目視判別如圖 14
33(*) (+)	果皮顏色	目視判別如圖 15
34(*)	果面光滑度	目視判別
35	果面縱向凸起	目視判別
36	果面縱向凸起程度	目視判別
37	果面縱溝	目視判別
38	果實萼片大小	目視判別

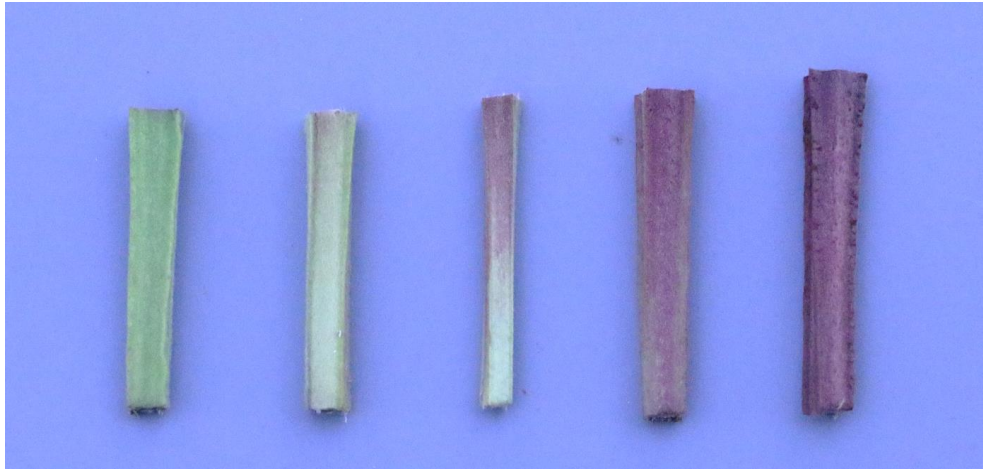
39(*) (+)	果臍大小	目視判別如圖 16
40(+)	果臍脊狀突起	目視判別如圖 17
41	果柄長度	量測果柄長度(cm) 短: $\chi < 1$, 中: $2 \leq \chi \leq 3$, 長: $\chi > 4$
42(*) (+)	果肉顏色	目視判別, 如圖 18
43(*)	果肉顏色均勻度	目視判別
44	果肉砂粒口感	口感判定
45	果肉切開後果肉顏色變化	果實橫切, 目視判定有無褐化
46(*) (+)	果肉厚度	果實橫切, 目視判別如圖 19
47(*)	果心膨鬆現象	果實橫切, 目視判定
48(*)	果心膨鬆程度	果實橫切, 目視判定
49(*)	果實含汁量	官能品評, 口感判別
50(*)	可溶性固形物	果肉榨汁後以折射計量測總可溶性固形物含量 低: $\chi < 9$, 中: $10 \leq \chi < 11$, 高: $\chi > 13$
51	果實香氣	官能品評判定
52	開花到果實成熟時間	自然生長季果實生育日數(日) 短: $\chi < 80$, 中: $95 \leq \chi \leq 110$, 長: $\chi > 125$

五、種子(取 20 個樣品量測後取平均)

53(*)	種子數	量測種籽數 極少: $\chi < 50$, 少: $100 \leq \chi < 150$, 中: $200 \leq \chi < 250$, 多: $300 \leq \chi < 350$, 極多: $\chi > 400$
54	種子大小	量測種子最大直徑(mm) 小: $\chi < 2$, 中: $2.5 \leq \chi \leq 3$, 大: $\chi > 3.5$

品種性狀圖說

圖 1、嫩枝:嫩枝顏色(性狀 2)



1

2

3

4

5

黃綠

綠

紅綠

紅

深紅

圖 2、葉:嫩葉花青素(性狀 3)



1

無



9

有

圖 3、葉:嫩葉花青素著色程度(性狀 4)



3
低



5
中



7
高

圖 4、葉:嫩葉葉背絨毛(性狀 5)



1
無或少



3
稀疏



5
中



7
濃密



9
極濃密

圖 5、葉:成熟葉葉長(性狀 7)

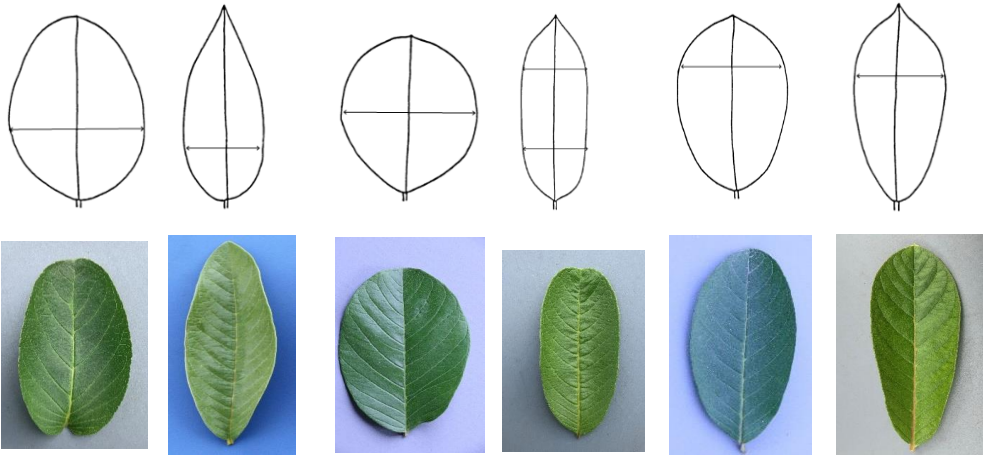


3
短

5
中

7
長

圖 6、葉:成熟葉葉形(性狀 10)



1
卵圓形

2
披針形

3
圓形

4
橢圓形

5
倒卵圓形

6
倒披針形

圖 7、葉:成熟葉橫切面彎曲程度(性狀 11)

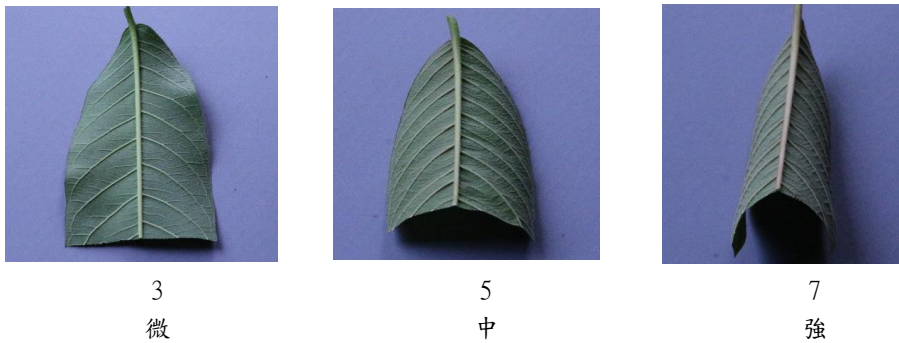


圖 8、葉:成熟葉扭轉情形(性狀 12)



圖 9、葉:成熟葉中肋彎曲情形(性狀 13)



圖 10、葉:成熟葉顏色(性狀 16)

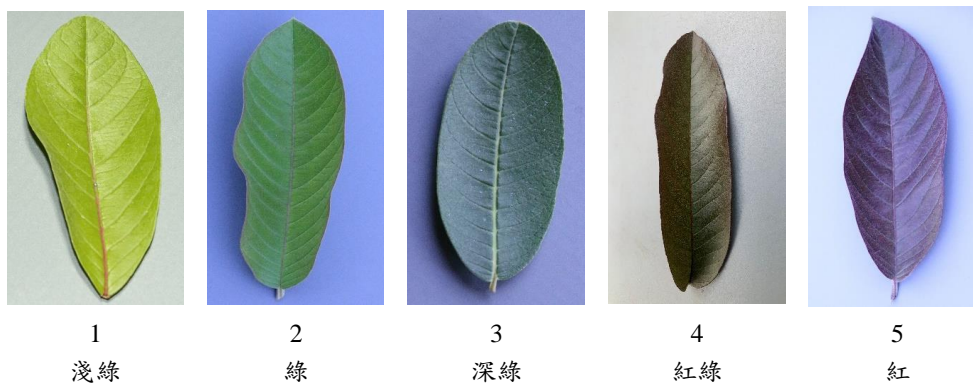


圖 11、葉:成熟葉葉背中肋顏色(性狀 17)

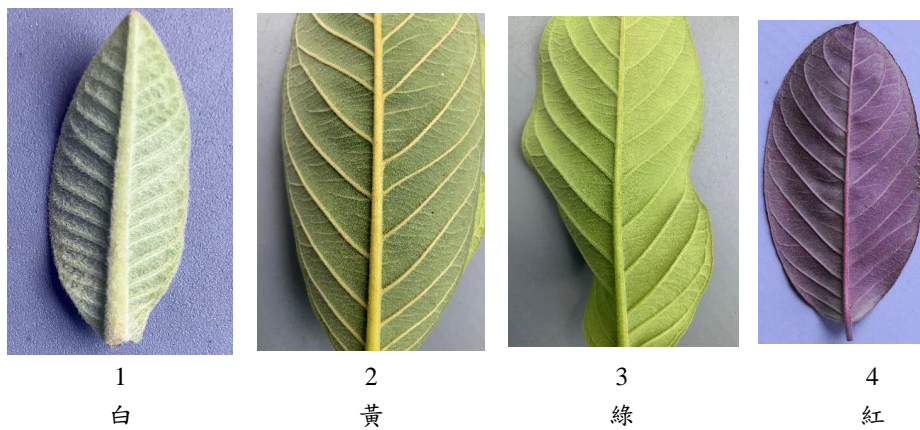


圖 12、葉:成熟葉葉緣波浪(性狀 20)

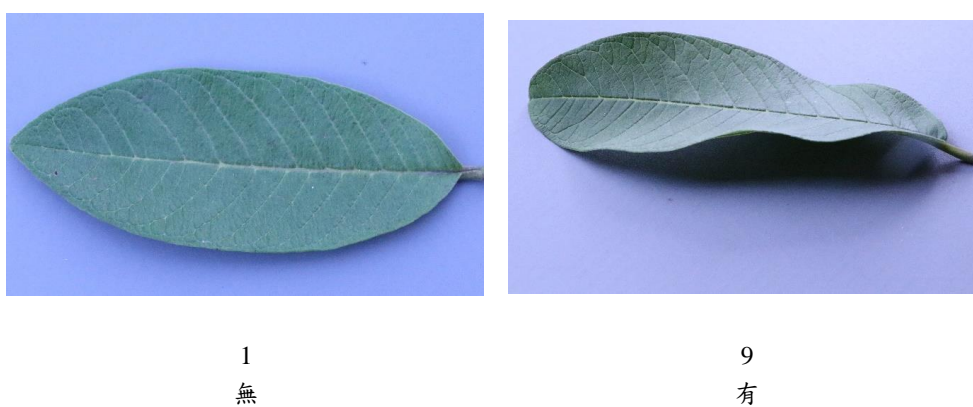
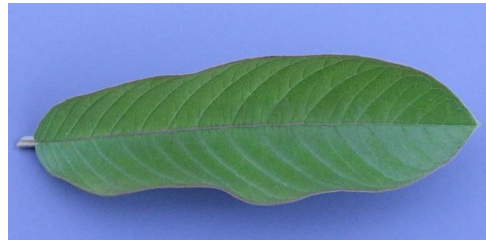


圖 13、葉:成熟葉葉緣波浪程度(性狀 21)



3
微



5
中

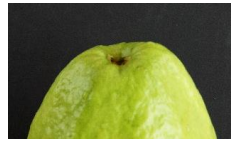
圖 14、果實:果柄端形狀(性狀 32)



1
廣圓



2
圓



3
平



4
尖



5
頸狀

圖 15、果實:果皮顏色(性狀 33)

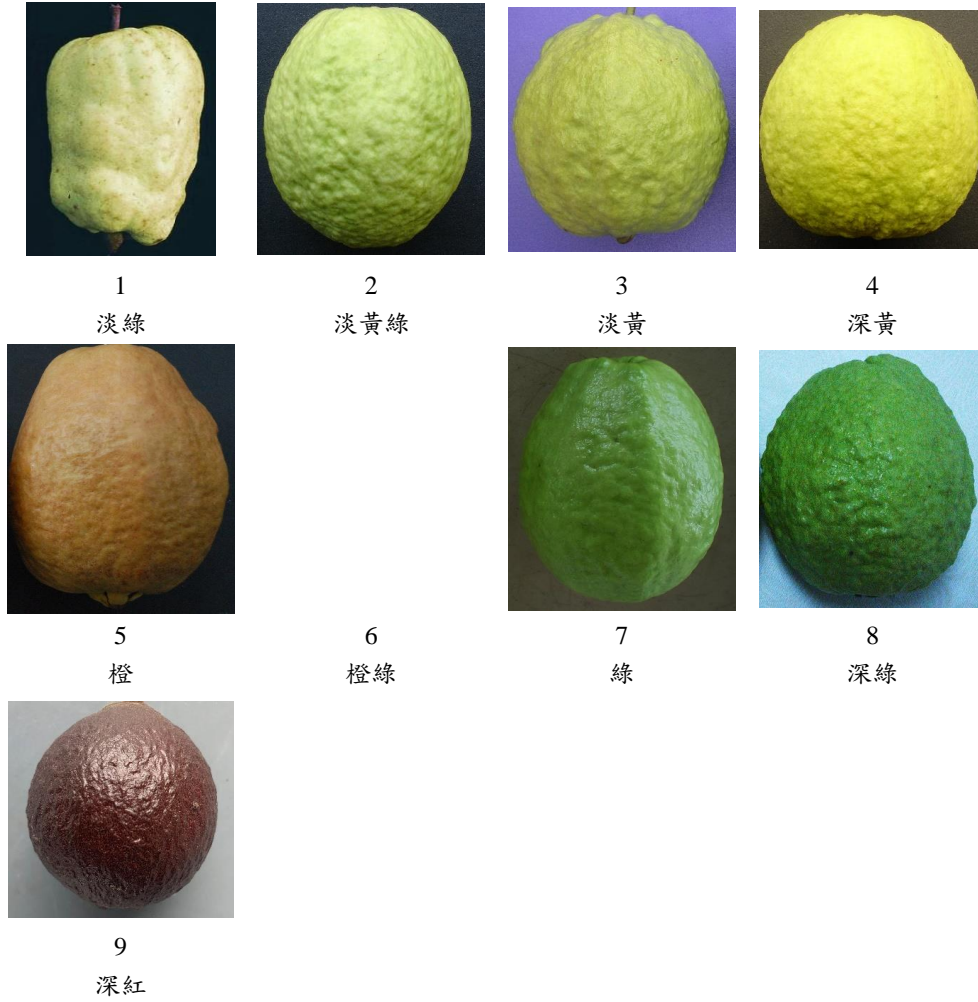


圖 16、果實:果臍大小(性狀 39)

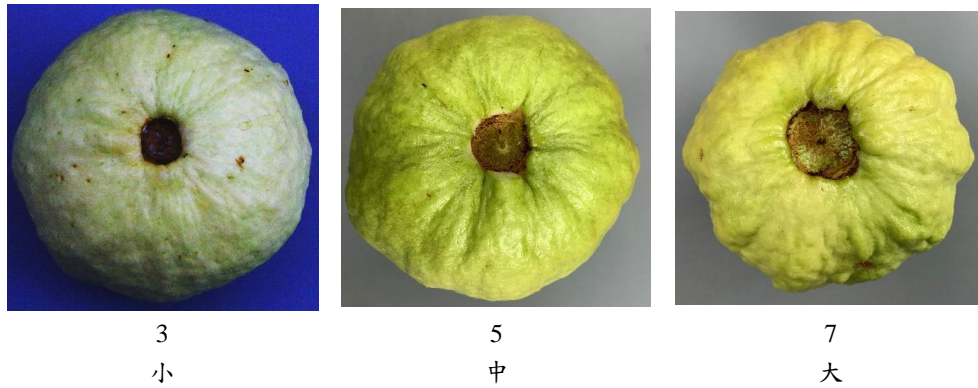


圖 17、果實:果臍脊狀突起(性狀 40)



1
不明顯



2
明顯

圖 18、果實:果肉顏色(性狀 42)



1
白



2
淡黃



3
淺粉紅



4
粉紅



5
深粉紅



6
橙粉紅



7
橙



8
深紅

圖 19、果實:果肉厚度(性狀 46)



3
薄



5
中



7
厚